

Sgrùdadh air an Luach as Fheàrr agus
Dealbhadh Coimhearsnachd

Comhairle nan Eilean Siar



Air ullachadh airson Coimisean nan Cunntasan
AN T-SAMHAIN 2011

'S e buidheann reachdail a tha ann an Sgrùdadh Alba a chaidh a stèidheachadh anns a' Ghiblean 2000 fo Achd (Alba) Ionmhas Poblach agus Cunntasachd. Tha e a' toirt seirbheis do dh'Àrd- Neach-sgrùdaidh na h-Alba agus do Choimisean nan Cunntasan. Còmhla, bidh iad a' dèanamh cinnteach gu bheil Riaghaltas na h-Alba agus buidhnean poblach eile ann an Alba cunntachail airson a bhith a' cleachdadh airgead poblach ann an dòighean a tha ceart, gnothachail agus èifeachdach.

Clàr-innse

Fios bhon Choimisean.....	2
Pàirt 1. Sgrùdadh air an Luach as Fheàrr.....	3
An Luach as Fheàrr.....	3
Raon Sgrùdaidh Chomhairle nan Eilean Siar	3
Mun aithisg sgrùdaidh	5
Pàirt 2. Co-dhùnaidhean san fharsaingeachd.....	6
Co-dhùnaidhean deireanach	6
Sgrùdadh Obrach.....	7
Far am faodar dèanamh nas fheàrr	8
Pàirt 3. Suidheachadh Ionadail	9
Na h-Eileanan Siar	9
A' Chomhairle.....	11
Pàirt 4. A bheil a' chomhairle ag obair gu h-èifeachdach le buidhnean compàirteachaidh gus piseach a thoirt air Innse Gall?.....	12
A bheil iad a' sealltainn gu mionaideach air na dùbhlain a th' aig Innse Gall?.....	12
A bheil taic aig a' chomhairle bho bhuidhnean compàirteachaidh gus piseach a thoirt air na h-Eileanan Siar?.....	16
Pàirt 5. Dè tha a' chomhairle agus na buidhnean compàirteachaidh air a choileanadh?	19
Dè an t-adhartas a thathar air dèanamh ann a bhith a' dèiligeadh leis na duilgheadasan a tha aig na h-Eileanan?	19
Ciamar a tha seirbheisean na comhairle a' dèanamh?	27
Pàirt 6. A bheil a' chomhairle a' stiùireadh agus a' cleachdadh an cuid ghoireasan gu math?30	
Plànadh ionmhasail.....	30
Plànadh agus stiùireadh luchd-obrach.....	31
Stiùireadh maoin	33
Stiùireadh cunnairt	34
Fastadh.....	35
Seirbheis do luchd-cleachdaidh.....	35
Dè an t-adhartas a tha a' chomhairle air a dhèanamh ann a bhith a' brosnachadh seasmhachd?.....	36
Dè an t-adhartas a tha a' chomhairle air a dhèanamh a thaobh a bhith a' brosnachadh co-ionannachd?.....	36
Pàirt 7. Dè an suidheachadh anns a bheil a' chomhairle a thaobh leasachaidhean anns an àm ri teachd?	38
A bheil fhios aig a' chomhairle far am feum iad leasachaidhean a dhèanamh agus a bheil dealas aca sin a dhèanamh?.....	38
A bheil an comas stiùiridh aig a' chomhairle gus na leasachaidhean a tha a dhith a chur an gnìomh?	41
Dè cho èifeachdach 's a tha dòighean stiùiridh na comhairle?.....	43
Pàipear-taice 1	46
Dà bhreith Luach as Fheàrr.....	46

Fios bhon Choimisean

1. Tha Coimisean na Cunntasan a' gabhail ris an aithisg seo bho Stiùiriche an Sgrùdaidh air obair Chomhairle nan Eilean Siar a thaobh an dleastanasan reachdail air Luach as Fheàrr agus Plànadh Coimhearsnachd. Tha an Coimisean a' toirt am follais, a rèir nan dleastanasan sin, gu bheil obair na comhairle anns an fharsaingeachd mar is còir agus gu bheil cothroman math gu leòr airson leasachadh anns an àm ri teachd.
2. Tha an Coimisean a' faicinn gu bheil a' chuid as motha de sheirbheisean na comhairle a' dèanamh gu math agus tha aithne aig a' Chomhairle air càite bheil leasachaidhean a dhìth agus tha iad air tòiseachadh air leasachaidhean a chur an sàs nas luaithe. Tha e na bhrosnachadh gu bheil seo a' faighinn ceannas làidir poilitigeach agus coimhearsnachdail, stiùireadh ionmhasail cùramach agus deagh mhodhan riaghlaidh.
3. Tha draghan mòra aig a' Choimisean ge-tà, mu cho slaodach 's a tha a' Chomhairle air a bhith a thaobh a bhith a' cur nan leasachaidhean an gnìomh bho chiad sgrùdadh Luach as Fheàrr ann an 2006. Ged a tha cuid de bhunaidean Luach as Fheàrr air an stèidheachadh, tha raointean mòra ann far a bheil adhartas nas fheàrr a dhìth. Gu sònraichte, tha leasachadh a dhìth fhathast a thaobh cultar ceasnachaidh agus leasachaidh. Ged a tha a' chomhairle math air dèiligeadh le iarrtasan a nochdas sgrùdadh agus measadh bhon taobh a-muigh, chan eil iad cho math air a bhith a' cur air dòigh nan leasachaidhean gun a bhith air am brosnachadh ro làimh gus sin a dhèanamh. Feumaidh iad modhan siostamach corporra a chur an gnìomh a thaobh gnìomhan leasachadh leantainneach a tha air an taiceachadh le modhan fèin-mheasaidh agus stiùireadh obrach èifeachdach.
4. Tha an Coimisean ag iarraidh air an àrd-oifigear agus sgioba stiùiridh corporra ceannas nas soilleire a thoirt, gus dearbhadh gu bheil a' chomhairle buileach deiseil airson nan dùbhlain a bhios mun coinneamh anns an àm ri teachd. Feumaidh iad plana ionmhas ro-innleachdail thar ùine fhada a leasachadh agus feumaidh comhairlichean a dhol an sàs nas doimhne ann am modhan leasachaidh.
5. Tha an Coimisean dhen bheachd gum feum a' chomhairle adhartas a dhèanamh gu luath gus na leasachaidhean seo a chur an gnìomh. Feumaidh an Coimisean aithisg eile bho Stiùiriche an Sgrùdaidh ann an timcheal air 12 mìos a thaobh an adhartais a tha a' chomhairle air a dhèanamh.

Pàirt 1. Sgrùdadh air an Luach as Fheàrr

An Luach as Fheàrr

1. Chaidh an dleastanas reachdail air an Luach as Fheàrr ann an riaghladh ionadail a thoirt a-steach ann an Achd Riaghaltas Ionadail ann an Alba 2003. Mar thoradh air sin, rinn Cunntasan Alba conaltradh air, agus chuir iad an gnìomh, an sgrùdadh air an Luach as Fheàrr agus Dealbhadh Coimhearsnachd. Tha aithisgean Luach as Fheàrr air a bhith air am foillseachadh mu gach den 32 comhairle ionadail a tha ann an Alba.
2. Tha an ath phàirt de sgrùdadh Luach as Fheàrr (LF) air a dhèanamh agus air fhoillseachadh taobh a-staigh an aon raon lagha, ach tha na dòighean-obrach air gluasad air adhart gu mòr bho na ciad sgrùdaidhean a chaidh a dhèanamh air an 32 comhairle ionadail. Gu sònraichte tha na sgrùdaidhean seo:
 - a' gabhail beachd nas motha air na dùbhlain sònraichte a tha mu choinneamh nan comhairlean ionadal agus na compàirtichean aca
 - air an stèidheachadh air pròiseas measadh cunnairt roinnte (SRA), air an dèanamh le luchd-obrach bho luchd-sgrùdaidh nan comhairlean ionadail agus gu sònraichte luchd-sgrùdaidh eile leithid Foghlam Alba, Luchd-sgrùdaidh Cùraim agus Riaghladair Taigheadas na h-Alba (SHR)
 - a' sealltainn nas dlùithe air buaidh agus builean, agus air an diofar a tha a' chomhairle agus luchd-compàirteachaidh a' dèanamh air coimhearsnachdan ionadail
 - air an dealbhadh gus sealladh nas farsainge a thoirt air obair compàirteachaidh anns na sgìrean ionadail, agus air an diofar a tha iad a' dèanamh.
3. Tha stiuridhean Riaghaltas na h-Alba air Luach as Fheàrr a' toirt mìneachadh air na feartan a thathar a' meas a bu chòir dha na comhairlean a bhith a' coileanadh ann a bhith a' cumail ri an dleastanasan reachdail a thaobh Luach as Fheàrr. Tha seo a' buntainn ri buill a tha air an taghadh agus ri oifigearan, rud a tha a' sealltainn gu bheil dleastanas air gach taobh a thaobh Luach as Fheàrr.

Raon Sgrùdaidh Chomhairle nan Eilean Siar

4. Tha Luach as Fheàrr na phàirt chudromach de na dòighean sgrùdaidh a thathar a' dèanamh air comhairlean ann an Alba. Bidh Sgrùdadh Alba ag obair gu dlùth le luchd-sgrùdaidh an riaghaltais ionadail, agus bidh iad a' dèanamh Measadh Cunnairt Roinnte airson gach tè dhen 32 ùghdarras ionadail, gus cur ri sgrùdadh a tha teann agus air a stèidheachadh air measadh cunnairt. Tha am pròiseas seo a' cillachadh gum bi gach comhairle a' faighinn Plana Dearbhachd agus Leasachaidh (AIP) a bhios a' mìneachadh na h-obair sgrùdaidh ris am faod dùil aig a chomhairle a bhith airson na trì bliadhna a tha romhpa. Chaidh Plànnaichean

Dearbhachd agus Leasachaidh a bha a' buntain ris an àm bhon Ghiblean 2011 chun a' Mhàirt 2014 fhoillseachadh anns an luchair 2011.

5. Tha Planaichean Dearbhachd agus Leasachaidh 2011 aig Comhairle nan Eilean Siar (a' chomhairle) a' toirt am follais Sgrùdadh Luach as Fheàrr mar fhear de na rudan a tha a dhith mar thorradh air sgrùdadh-cunnairt ionadail. Anns a' chiad àite, bha seo air sgàth 's gun robh mì-chinnt ann mun adhartas a bha a' chomhairle air a dhèanamh ann a bhith a' coileanadh bhuilean agus amasan ro-innleachdail leis gun robh laigsean ann an siostam dearbhadh obrach agus ann an leasachaidhean fèin-sgrùdaidh, agus mu dhraghan mu dè cho luath 's a bhathar a' cur cuid de raointean sgrùdaidh corporra an gnìomh. Chaidh dleastanas sònraichte Luach as Fheàrr a ghabhail os làimh ann an 2010 a bha a' sealltainn air ceannas, cultar agus comasan atharrachaidh na comhairle agus bha seo mar ullachadh airson an sgrùdaidh Luach as Fheàrr seo. Bha e na amas aige sin gum biodh e na chuideachadh dhan chomhairle ann a bhith a' cur an gnìomh nan leasachaidhean a bhiodh a dhith.
6. Tha sinn air am Measadh Cunnairt Roinnte agus fiosrachadh bhon chomhairle agus bho bhuidhnean measaidh eile a chleachdadh gus sealltainn nas tinne a thoirt dhan sgrùdadh Luach as Fheàrr gus coimhead air na cunnartan as motha aig an àm seo agus air na h-àiteachan anns am biodh a' bhuidhean a bu mhotha aige.
7. Gu sònraichte, tha sinn air coimhead air dearbhadh agus measadh:
 - dè cho math 's a tha a' chomhairle, cuide ri an compàirtichean plànadh coimhearsnachd, air dèiligeadh leis na dùbhlain an cois a bhith a' coileanadh builean eaconamach, nàdarra, cultarail agus foghlaim dhan choimhearsnachd. Bha na raointean air an taghadh airson a bhith air an sgrùdadh a chionn 's nach robh fiosrachadh gu leòr ri fhaighinn mun adhartas a bhathar a' dèanamh leotha agus cha robh fiosrachadh gu leòr air a' bhuidhean a bh' aca. Cuideachd, far an robh fiosrachadh ri fhaighinn, bha e a' sealltainn gun robh obair mhòr aig a' chomhairle agus luchd-compàirt ri dhèanamh gus an targaidean a choileanadh anns na raointean seo
 - dè cho math 's a tha na seirbheisean a' dèanamh agus an ìre as urrainn dhaibh dearbhadh gu bheil iad a' toirt luach an airgid.
 - a' bhuidhean a tha aig obair compàirteachaidh air a bhith a' cruthachadh barrachd sheirbheisean agus barrachd èifeachdais anns na seirbheisean.
 - dè cho èifeachdach 's a tha e agus dè a' bhuidhean a th' aig an siostam stiùiridh obrach eileagtronaigeach agus dè cho èifeachdach 's a tha na dòighean-obrach ùr stiùiridh a thathar a' cleachdadh thar na comhairle
 - dè cho èifeachdach 's a tha a' chomhairle ann a bhith a' cleachdadh an cuid ghoireasan. Tha sin a' gabhail a-steach plànadh ionmhasail, stiùireadh maoin, fastadh, plànadh obrach agus measadh chosgaisean agus luach an airgid
 - dè cho math 's a tha a' chomhairle a' tomhas agus a' dearbhadh seasmhachd, iomadachd agus co-ionannachd.
8. Thug am Measadh Sgrùdadh Cunnairt dearbhachd ann an iomadach raon far nach robh againn ri sgrùdadh obrach Luach as Fheàrr a dhèanamh. Nam measg sin bha:

- adhartas ann a bhith a' coileanadh nam builean do choimhearsnachdan a bha a' buntain ri 'coimhearsnachdan làidir, bunaidean làidir, cultar làidir' agus 'neartachadh cheanglaichean, neartachadh choimhearsnachdan'
 - adhartas ann a bhith a' tabhann sheirbheisean a tha fo uallach Foghlam Alba (Buidheann Sgrùdaidh Foghlaim (HMIE) mar a bha orra) , Cùram Sòisealta agus Leasachadh Obair Shòisealta na h-Alba (SCSWIS) (Buidheann Sgrùdaidh Obrach Sòisealta agus Coimisean a' Chùraim mar a chleachd a bhith orra) agus Riaghladair Taigheadas na h-Alba.
 - adhartas a thaobh rathaidean agus seirbheisean còmhdhail agus seirbheisean mara
 - modhan riaghlaidh agus cunntasachd.
9. Ged nach do rinn sinn obair mhionaideach anns na raointean sin, tha sinn air an suidheachadh aig an àm seo a mhìneachadh agus nam measg sin tha modhan riaghlaidh na comhairle.

Mun aithisg sgrùdaidh

10. Chaidh a' chiad aithisg air Luach as Fheàrr na Comhairle fhoillseachadh ann an 2006. Thog Coimisean nan Cunntasan draghan nach robh a' chomhairle comasach air sealltainn gun robh dealas aca airson leasachadh leantainneach, air sgàth, am measg rudan eile, dìth modhan stiùireadh obrach agus dìth stiùireadh corporra agus co-òrdanachadh. Thug an Coimisean iomradh air neartan agus nam measg sin bha ceanglaichean làidir leis na coimhearsnachdan, deagh thuigse air an t-suidheachadh agus buill na comhairle a bha dìchealach.
11. Rinn sinn an sgrùdadh Luach as Fheàrr seo eadar An Giblean agus an t-Ògmhios 2011. Chaidh an obair ullachaidh a dhèanamh anns a' Ghiblean leis an sgrùdadh mhionaideach ga dhèanamh aig deireadh a' Chèitein/toiseach na h-Ogmhios.
12. Tha sinn ag iarraidh taing a nochdadh do cheannard na comhairle, an Comhairliche Aonghas Caimbeul; an stiùiriche Malcolm Burr; ceannard na h-oifis stiùiridh, Lesley McDonald; agus a h-uile ball taghte agus luchd-obrach a bha an sàs ann airson an taic agus airson a' cho-obrachaidh a thug iad dhan sgioba sgrùdaidh. Tha sinn a' toirt taing dha na riochdairean aig na buidhnean compàirteachaidh sa choimhearsnachd airson a dhol an sàs ann cuideachd.

Pàirt 2. Co-dhùnaidhean san fharsaingeachd

Co-dhùnaidhean deireanach

13. Bho 2006 tha a' chomhairle air a bhith ag adhartachadh deannan de phrìomh chùisean a chaidh a thoirt am follais anns a' chiad aithisg air Luach as Fheàrr. Ged a tha gnòthaichean air gluasad nas luaithe anns na 18 mìosan mu dheireadh, tha an t-atharrachadh air a bhith gu math slaodach a thaobh stiùireadh obrach, stiùireadh maoin, stiùireadh cunnairt agus fastadh.
14. Tha a' chomhairle agus a' compàirtichean a' tuigsinn an t-suidheachaidh anns a bheil iad ag obair agus tha sealladh follaiseach aca airson nan Eileanan Siar. Tha làn aithne ann air an eòlas a tha compàirtichean a' toirt aig gach ìre agus tha sin a' ciallachadh gu bheil deagh obair ga dhèanamh aig ìre gnìomha le compàirtichean. Tha modhan compàirteachaidh gan leasachadh fhathast agus tha cho beag ann de mhodhan stiùiridh compàirteachaidh a' ciallachadh nach urrainn dhan chompàirteachas dearbhadh dè bhuaidh a th' aca. Tha feum aig buidheann stiùiridh a' chompàirteachais air barrachd stiùireadh a thoirt gus an tèid aca air amas gu h-èifeachdach air prìomhachasan compàirteachais.
15. Tha buill a tha air an taghadh chun na comhairle nan deagh stiùirichean air a' choimhearsnachd agus tha fòcas math aig a' chomhairle a thaobh a bhith a' cumail choimhearsnachdan seasmhach agus tha iad ag obair gu math le compàirtichean ann a bhith a' dèiligeadh le cùisean a tha a' buntain ris na h-Eileanan Siar. Tha cothrom ann do bhuill a tha air an taghadh barrachd gnòthaich a ghabhail ri buidhnean builean Compàirteachas Plànadh Coimhearsnachd.
16. Feumaidh Sgioba Stiùireadh Corparra an dòighean stiùiridh agus fòcas a dhèanamh nas follaisiche ann a bhith a' cumail a' dol leis na h-atharrachaidhean a thathar air tòiseachadh a chur an gnìomh agus ann a bhith a' dèanamh leasachaidhean. Chan eil pròiseas fèin-mheasadh corporra aig a' chomhairle idir agus bu chòir do bhuill a tha air an taghadh a bhith a' dol an sàs nas doimhne ann a bhith ag adhbhrachadh agus a sgrùdadh nan dòighean leasachaidh.
17. Tha a' chomhairle air deagh adhartas a dhèanamh le stiùireadh ionmhasail, gu h-àraid a thaobh pròiseasan a bhith a' stèidheachadh bhuidseatan. Bhiodh buannachd ann fhathast bho bhith a' leasachadh plana ionmhasail ro-innleachdail gus taic a chur ris na co-dhùnaidhean doirbhe a dh'fheumar dèanamh anns na bliadhnan a tha romhainn. Tha plànadh luchd-obrach a' fàs nas fheàrr le leasachadh ro-innleachdail Goireasan Daonna agus poileasaidh plànadh luchd-obrach. Tha an t-adhartas air a bhith mall a thaobh fastadh agus stiùireadh cunnairt.
18. Tha a' chomhairle air siostam stiùireadh obrach eileagtronaigeach a chur an gnìomh ach tha iad air a bhith slaodach ann a bhith a' stèidheachadh pròiseas stiùireadh obrach. Feumaidh

buill a tha air an taghadh agus àrd-oifigearan an dleastanasan a leasachadh a thaobh a bhith a' stèidheachadh cultur de stiùireadh obrach thar na buidhne.

19. Tha a' chomhairle air deagh adhartas a dhèanamh a thaobh stiùireadh nan oighreachdan sgoile. Ach, tha adhartas air a bhith mall a thaobh stiùireadh maoin corporra.
20. Tha a' chuid as motha de sheirbheisean a' dèanamh gu math, nam measg sin foghlam, cùram sòisealta agus ionnsachadh coimhearsnachd. Tha feum air barrachd leasachaidh gus dèiligeadh ri cùisean ann an altramachd agus uchd-mhacachd, stiùireadh sgudail agus seirbheisean togail. Chan eil am fiosrachadh as ùire air mar a tha an luchd-cleachdaidh a' faireachdainn mu na seirbheisean ri fhaighinn agus ged a bhios seirbheisean a' tional fiosrachadh airson am feumalachdan fhèin, chan eil seo air a sgaoileadh aig ìre corporra. Chan urrainn dhan chomhairle dearbhadh gu bheil iad a' tabhann sheirbheisean air luach an airgid air sgàth cho beag 's a tha de dh'fhiosrachadh ri fhaighinn mu chosgais agus inbhe na seirbheis.
21. Tha na modhan riaghlaidh agus sgrùdaidh èifeachdach agus tha iad a' dèanamh feum dhan chomhairle. Tha cothrom aig buill a tha air an taghadh cur ris a h-uile deasbad comataidh agus tha seo a' ciallachadh gu bheil co-dhùnaidhean air an dèanamh le aonta. Tha a' chomhairle air tighinn gu co-dhùnaidhean doirbha bho chionn ghoirid agus nam measg sin tha na molaidhean gus sgoiltean dùthchail a dhùnadh.

Sgrùdadh Obrach

22. Tha an sgrùdadh Luach as Fheàrr a' toirt dà bhreith air obair na comhairle. Bidh aon fhear a' measadh obair na comhairle agus bidh am fear eile a' sealltainn air mar a b' urrainn dhan chomhairle leasachaidhean a dhèanamh. Gheibhear barrachd fiosrachaidh mu gach raon ann am [Pàipear-taice 1](#).
23. Tha obair na comhairle anns an fharsaingeachd mar bu chòir:
 - Tha modhan compàirteachaidh fhathast a' leasachadh agus chan urrainn dhan chompàirteachas dearbhadh gu bheilear a' dèanamh adhartas gu ruige builean a' chompàirteachais. Tha an sgrùdadh a' sealltainn gu bheil adhartas air tachairt gu ìrean eadar-dhealaichte air builean eaconamach, nàdarra agus cultarail. Aig ìre gnìomha, tha deagh eisimpleirean ann de dh'obrachadh còmhla.
 - Tha a' chuid as motha de sheirbheisean na comhairle ag obair gu math. Tha fhios aig a' chomhairle gum feum iad piseach a thoirt air seirbheisean sgudail agus altramachd agus uchd-mhacachd agus tha iad a' dèanamh adhartas a thaobh gnìomh coimeirsealta càradh thogalaichean. Ach, chan eil ach beagan fianais ann a leigeadh leis a' chomhairle luach an airgid a dhearbhadh a thaobh nan seirbheisean no sàsachd an luchd-cleachdaidh.
 - Tha a' chomhairle air siostam stiùireadh obrach eileagtronaigeach a chur an gnìomh ach tha iad air a bhith slaodach ann a bhith a' stèidheachadh modhan stiùireadh obrach. Feumar barrachd a dhèanamh gus cultar sàr-obair a leasachadh agus gus buaidh sin a dhearbhadh.

24. Tha cothroman matha aig a' chomhairle airson leasachadh san àm ri teachd:

- Tha modhan riaghlaidh agus sgrùdaidh na comhairle ag obair gu math agus tha ceannas phoilitigeach agus coimhearsnachd làidir ann. Feumaidh an t-àrd-oifigear agus an sgioba stiùiridh aige ceannas nas làidire a shealltainn ann a bhith a' toirt air adhart stiùireadh obrach agus leasachadh leantainneach.
- Tha amas follaiseach aig a' chomhairle agus aig na compàirtichean airson nan Eileanan Siar, tha structur compàirteachaidh gu math sìmplidh ann agus tha an t-eòlas a tha gach compàirtiche a' toirt air a dhearbhadh leis a' phàirt chudromach agus aithnichte a tha aca anns a' chompairteachas.
- Chan eil dòigh obrach ro-innleachdail aig a' chomhairle airson leasachadh leantainneach, ged a tha prògram stèidhichte aca air sgrùdaidhean seirbheis luach as fheàrr.
- Tha a' chomhairle a' cumail smachd air an ionmhas ann an dòigh chùramach ach tha feum air ro-innleachd ionmhais anns an ìre fhada a ghabhas beachd air a' buaidh a bheir atharrachadh sluaigh air na seirbheisean a thathar a' tabhann.
- Tha a' chomhairle air deagh obair a dhèanamh a thaobh plànadh agus stiùireadh luchd-obrach agus ann a bhith a' brosnachadh co-ionannachd agus seasmhachd. Tha an t-adhartas air a bhith nas slaodaiche a thaobh stiùireadh maoin, stiùireadh cunnairt agus fastadh.

Far am faodar dèanamh nas fheàrr

25. 'S iad na prìomh raointean a chaidh a thoirt am follais anns an sgrùdadh seo anns am faod a' chomhairle dèanamh nas fheàrr:

- Feumaidh a' chomhairle modhan stiùireadh obrach a stèidheachadh le adhartas sònraichte a dhith a thaobh a bhith a' leasachadh cultar stiùireadh obrach agus ann a bhith a' dearbhadh buaidh na h-obrach air builean tro shiostam stiùiridh obrach.
- Bu chòir dhan chomhairle agus a compàirtichean leantainn orra a bhith a' leasachadh raointean co-obrachaidh a tha ag amas air a bhith a' tomhas agus a' dearbhadh adhartas gu ruige na builean a choileanadh. Bu chòir do bhuill a tha air an taghadh a bhith a' gabhail barrachd gnothaich ris.
- Feumaidh a' chomhairle an dòigh obrach aca a thaobh adhartas leantainneach a leasachadh agus a cho-òrdanachadh, le bhith a' cleachdadh buill a chaidh a thaghadh gus sin a stiùireadh agus a mheasadh.
- Feumar cumail leis an ìre adhartais a thathar air a bhith a' dèanamh anns an ùine mu dheireadh agus feumar barrachd adhartais a dhèanamh a thaobh stiùireadh obrach, stiùireadh maoin, stiùireadh cunnairt agus fastadh.
- Feumaidh a' chomhairle sàsachd an luchd-cleachdaidh a thomhas agus am fiosrachadh seo a chleachdadh gus leasachadh a thoirt air an dòigh anns am bi iad a' measadh agus a' dearbhadh gu bheil luach an airgid aig na seirbheisean aca.

26. Bho chionn ghoirid, tha a' chomhairle air barrachd adhartais a dhèanamh agus le bhith a' coimhead air na rudan a tha gu h-àrd, gu sònraichte mu bhith a' stèidheachadh a modhan stiùireadh obrach, agus ann a bhith a' cur an gnìomh dòigh ro-innleachdail, bidh e na adhartas eile ann a bhith a' toirt Luach as Fheàrr airson nan coimhearsnachdan.

Pàirt 3. Suidheachadh Ionadail

Na h-Eileanan Siar

27. 'S e sreath de dh'eileanan far costa an iar-thuath na h-Alba a tha anns an h-Eileanan Siar (Innse Gall) (Fios 1). Tha 11 eilean ann air a bheil daoine a' fuireach agus tha mu 119 eileanan ainmichte anns an sgìre uile gu lèir. Tha 3,071 km ceàrnagach de thalamh anns na h-eileanan, agus tha 209 km a dh'fhaid annta bho thuath gu deas. 'S iad na prìomh eileanan anns an t-sreath Leòdhas, Na Hearadh, Beinn na Faoghla, Uibhist a Tuath, Uibhist a Deas agus Barraigh. Tha mu 30 sa cheud dhen t-sluagh a' fuireach anns a' phrìomh-bhaile, Steòrnabhagh, ann an Leòdhas.

Fios 1

Na h-Eileanan an Iar



Bho: Comhairle nan Eilean Siar

28. Tha cruinn-eòlas nan eileanan a' cruthachadh dhùbhlain dhan chomhairle agus dha na coimhearsnachdan a thaobh seasmhachd agus a' bhuidh a th' aige air tabhann sheirbheisean. 'S e an dùbhlain as motha an crìonadh anns an àireamh-sluaigh. Tha mu 26,200 a' fuireach anns na h-eileanan agus, ged nach eil an crìonadh air a bhith cho mòr anns na bliadhnan mu dheireadh, thathar a' meas gun tuit e 4.1 sa cheud ro 2033 an taca ri àrdachadh de 7.3 sa cheud den àireamh-sluaigh nàiseanta.

29. Thathar am meas gun tuit an àireamh de chloinn mi 17.4 sa cheud. Bidh buaidh mhòr aig an seo air àireamhan anns na sgoiltean. Tha soirbheachadh ann am foghlam aig sgoiltean nan eilean agus 's ann aig a' chomhairle a tha an dàrna ìre as àirde ann an Alba airson an fheadhainn a bhios a' fàgail na sgoile agus a' dol air adhart gu raointean adhartach eile. Tha e na dhùbhlain fhathast a bhith a' cruthachadh chothroman dha na daoine òga seo aig a bheil sgilean.
30. Thathar a' meas gum bi lùghdachadh de mu 11.7 sa cheud den àireamh de dhaoine a tha aois obrach. Tha ìrean cion-cosnaidh anns na h-Eileanan Siar rud beag nas ìsle na na h-ìrean nàiseanta, pàirt-ùine. Ach, tha tuarastalan cuibheasach nas ìsle ge-tà.
31. Thathar a' meas gum bi àrdachadh de 23.6 sa cheud de sheann daoine a tha a' fuireach anns na h-eileanan. Coltach ri iomadach àite eile ann an Alba, tha atharrachadh ann an aois sluaigh nan eileanan na dhùbhlain a thaobh toirt sheirbheisean, gu h-àraid a thaobh seirbheisean cùraim sòisealta agus slàinte. Tha na dùbhlain nas toinnte buileach air sgàth nàdar coimhearsnachdan nan eileanan, gu sònraichte a thaobh ruigsinneachd nan seirbheisean.
32. Ged a tha comharran slàinte agus cùram sòisealta an ìre mhath adhartach dha na h-Eileanan Siar tha dùbhlain sònraichte ann cuideachd. Tha an dàrna ìre as àirde ann an Alba de sheann daoine a tha a' fuireach ann an ospadal air sgàth 's gun do thuit iad aig an taigh anns na h-Eileanan Siar. Tha an ìre de dhaoine a bhios anns an ospadal air sgàth deoch làidir gu math nas àirde na an ìre cuibheasach aig Alba. Thathar a' meas gur ann anns na h-Eileanan Siar a tha na h-ìrean as àirde de bhochdainn connaidh. Tha buaidh mhòr aig bochdainn connaidh air slàinte agus cor-beatha, gu sònraichte do sheann daoine, agus cuideachd tha e ag àrdachadh triobalidean slàinte co-cheangailte ri analach agus ri tinnes cridhe.
33. Tha cruinn-eòlas nan eileanan, tro na stòrasan nàdarra agus an dualchas cultarail làidir a th' aca, a' toirt mòran chothroman dhan chomhairle agus do a compàirtichean. Tha Hiort, an iar thuath air Uibhist a Tuath, agus tha a' chomhairle air tè de na buidhnean aig a bheil dleastanas airson a stiùireadh agus 's e an aon àite ann an Alba aig a bheil dà inbhe dualchasach na cruinne agus aon de 24 làraich air feadh an t-saoghail aig a bheil inbhe an dà chuid airson a bhith cudromach a thaobh nàdar agus cultar. Tha cliù air mòran àiteachan anns na h-eileanan airson am bòidhchead nàdarra agus airson a bhith cudromach mar àiteachan le fiadh-bheatha agus lusan. Tha dualchas cultarail nan eileanan air a bhrosnachadh le coimhearsnachdan agus leis a' chomhairle. Tha còrr air 60 sa cheud de luchd-còmhnaidh nan Eileanan Siar comasach air Gàidhlig a bhruidhinn, an taca ri dìreach beagan a bharrachd air 1 sa cheud aig ìre nàiseanta. Ann an 2009, thathar a' meas gun do chosg luchd-tadhail mu £50 millean anns na h-Eileanan Siar, le mu £30 mhillean air a mheas gun tàinig e bho luchd-tadhail bho thall-thairis. B' e an t-ionad ealan, An Lanntair, ann an Steòrnabhagh a bu mhotha a thàlaidh daoine agus bha còrr air 200,000 a' tadhall orra ann an 2009. Tha grunn stuthan ionadail air am margaidheachd gu h-eadar-nàiseanta, leithid An Clò Hearach, Marag Dhubh Steòrnabhagh, agus tha sin a' cuideachadh gus cur ri iomairt na sgìre agus dualchas nan eileanan.

A' Chomhairle

34. 'S e comhairle neò-eisimeileach a tha ann an Comhairle nan Eilean Siar, le 25 comhairliche neò-eisimeileach, ceathrar bho Phartaidh Nàiseanta na h-Alba agus dithis chomhairlichean Làbarach. Chan eil buidheann riaghlaidh aig a' chomhairle idir agus bidh iad a' dèanamh cho-dhùnidhean air gach cùis. Tha modhan riaghalidh na comhairle a' cur ris an dòigh seo. Tha barrachd iomraidh air a dhèanamh orra sin ann am [Pàirt 7](#).
35. Am measg structaran nan comataidhean tha sia comataidhean ro-innleachdail a bharrachd air a' chomhairle; Sgrùdadh agus Measadh, Poileasaidh agus Goireasan, Foghlam agus Seirbheisean Chloinne, An Àrainneachd agus Seirbheisean Dìon, Leasachadh Seasmhach, agus Còmhhdail.
36. Tha a' chomhairle air a stiùireadh le àrd-oifigear agus tha taic air a thoirt dha le còignear stiùirichean seirbheis ; tha na stiùirichean sin a' gabhail uallach airson foghlam agus seirbheisean chloinne, ionmhas agus goireasan corporra, leasachadh, seirbheisean sòisealta agus coimhearsnachd agus seirbheisean teicnigeach. Tha an t-ard-oifigear air a bhith anns an dreuchd bho 2005. Tha an CMT a tha ann an-dràsta air a bhith anns an dreuchd bhon Ghiblean 2010.
37. Ann an 2010/11, chosg a' chomhairle mu £118 millean air a bhith a' toirt sheirbheisean dha a coimhearsnachdan. Tha sin co-ionnann ri £4,507 airson gach duine san t-sluagh. Thug a' chomhairle cosnadh do 1,906 luchd-obrach làn-ùine ann an 2010 gus an seirbheisean a libhrigeadh.

Pàirt 4. A bheil a' chomhairle ag obair gu h-èifeachdach le buidhnean compàirteachaidh gus piseach a thoirt air Innse Gall?

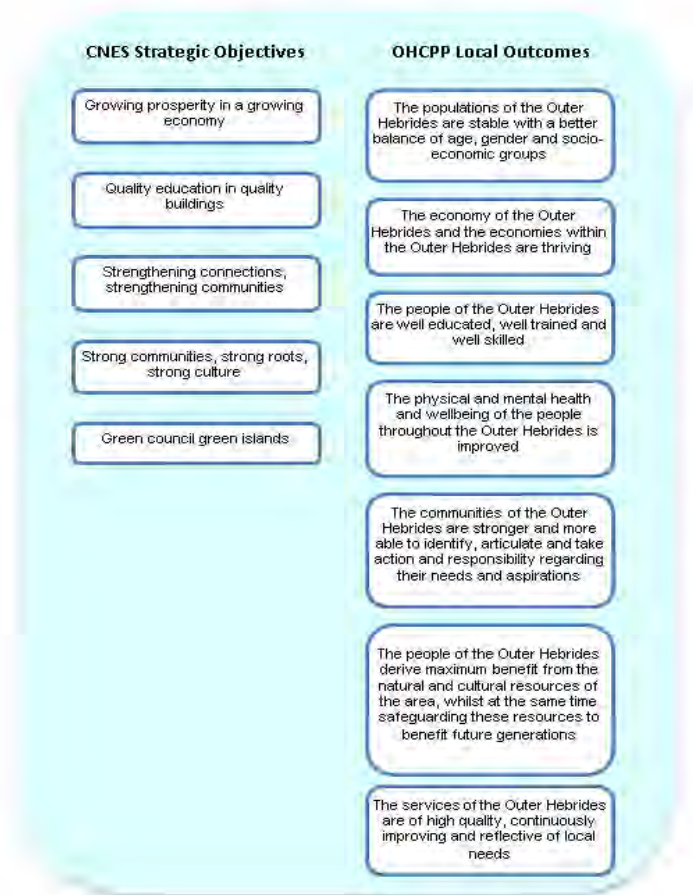
Tha na h-aon amasan aig a' chomhairle agus a compàirtichean a thaobh na tha san amharc do dh'Innse Gall agus tha iad a' coimhead air na dùbhlain a tha mu choinneamh nan eileanan. Tha an structur compàirteachaidh ag aithneachadh an eòlais a bhios compàirtichean ag adhbhrachadh. Aig ìre gnìomha, tha deagh eisimpleir ann de dh'obair eadar na dhà dhiubh. Tha dòigh obrach compàirteachaidh na bhuannachd a thaobh co-òrdanachadh nas fheàrr, ach dh'fhaodadh leasachaidhean eile a bhith air an dèanamh le ceannas nas làidire bhon chomhairle. Bu chòir do bhuill a tha air an taghadh a bhith a' gabhail barrachd gnothaich ann am buidhnean builean compàirteachaidh. Bu chòir dhan chomhairle cumail orra a' cumail taic agus a' leasachadh Compàirteachas Plànaidh Coimhearsnachd Innse Gall (OHCPP).

A bheil iad a' sealltainn gu mionaideach air na dùbhlain a th' aig Innse Gall?

38. Tha làn fhios aig a' chomhairle agus a buidhnean compàirteachaidh air an t-suidheachadh anns a bheil iad ag obair, air na coimhearsnachdan dhan bheil iad a' toirt seirbheis agus na dùbhlain a tha mun coinneamh. 'S e amas a' chomhàirteachais airson Innse Gall'...a bhith beartach, le deagh fhoghlam agus coimhearsnachd fhalaìn le deagh chor-beatha agus a tha a' dèanamh làn fheum dhen àrainneachd nàdarra agus dhen dualchas chultarail. Tha seo air a mhìneachadh ann an Aonta Builean Singilte (SOA).
39. Tha an SOA (2011-14) a' mìneachadh seachd builean ionadail agus tha e a' toirt iomradh air seachd prìomhachasan gus na builean a choileanadh. Chaidh na prìomhachasan sin a chomharrachadh an dèidh conaltradh sa choimhearsnachd ann an 2010 agus le conaltradh le compàirtichean. Tha SOA a' dèanamh ceangal eadar builean ionadail tro ghnìomhan a tha air an dèanamh anns an ùine ghoirid, anns an ùine mheadhanach agus anns an ùine fhada. Tha dleastanas cudromach aig a' chomhairle ann a bhith ag adhartachadh builean compàirteachaidh agus bidh e a' dlùthachadh nan amasan ro-innleachdail le builean ionadail compàirteachaidh (Fios2). Bidh iad ag ùrachadh an ro-innleachd corporra anns a' bhliadhna a tha romhainn agus bheir seo cothrom dhaibh barrachd cheanglaichean a dhèanamh eadar na h-amasan agus na builean ionadail.

Fios 2

Ceangal eadar amasan ro-innleachdail na comhairle agus builean compàirteachaidh



Bho: Sgrùdadh Alba

40. Tha structur soilleir aig an OHCPP agus tha riochdairean bho 13 buidheann air (Fios 3). Tha an compàirteachas a' faighinn taic bho bhuidheann stiùiridh agus còig bhuidhnean builean a tha ag amas air raointean sònraichte (Eaconamaidh, Deagh fhoghlam, Deagh thrèanadh agus le sgilean, Slàinte agus Cor-beatha, Coimhearsnachdan agus Goireasan Nàdarra agus Cultarail). Tha am buidheann stiùiridh air a dhèanamh an àirde le neach-cathrach gach buidhean builean cho math ri neach-cathrach an OHCPP. Bidh e a' coinneachadh gach mìos gus fiosrachadh a sgaoileadh dha chèile agus gus cùisean ro-innleachdail a' chompairteachais adhartachadh. Bidh Buidheann Fiosrachaidh Plànadh Coimhearsnachd (CPIG) agus Buidheann-Stiùiridh a' toirt taic dha na buidhnean builean air fad (Fios 4). Bidh buidhnean compàirteachaidh a' cur taic ri buidhnean builean le bhith a' coimhead gu dlùth air prìomhachasan sònraichte. Bidh cuid dhe na buidhnean compàirteachaidh ag obair gus an obair aig OHCPP adhartachadh. Mar eisimpleir, bithear ag adhartachadh compàirteachas chosnaidhean, tha feadhainn eile air a bhith air an cur air chois leis a' chomhairle gus na h-amasan ro-innleachdail aca fhèin adhartachadh ach bidh iad a' ceangal dìreach ris an obair aig buidhnean builean m.e. compàirteachas seann daoine. Tha oifigearan bho na buidhnean compàirteachaidh uile air na buidhnean seo.

41. Tha dleastanas uile gu lèir aig a' chomhairle airson a bhith a' cur air chois, a' cumail a' dol agus a' dèanamh plànadh coimhearsnachd comasach le dleastanasan reachdail aig compàirtichean airson a bhith a' dol an sàs agus a' gabhail gnothach ris a' phròiseas. Tha an OHCPP a' sealltainn gu bheil làn thuigse ann air na dleastanasan agus tha e ag aithneachadh an eòlais a dh'fhaodas compàirtichean fa-leth a thoirt le bhith a' fastadh neach-cathrach bhon bhuidheann compàirteachaidh as iomchaidh. Tha a' chuid as motha dhe na buidhnean builean le neach-cathrach a tha bho thaobh a-muigh na comhairle. Tha dàimhean taobh a-staigh nan compàirteachasan agus nam buidhnean builean air tighinn air adhart bhon chiad aithisg sgrùdaidh air Luach as Fheàrr agus Coimhearsnachd Planadh a chaidh fhoillseachadh ann an 2006.
-

Fios 3

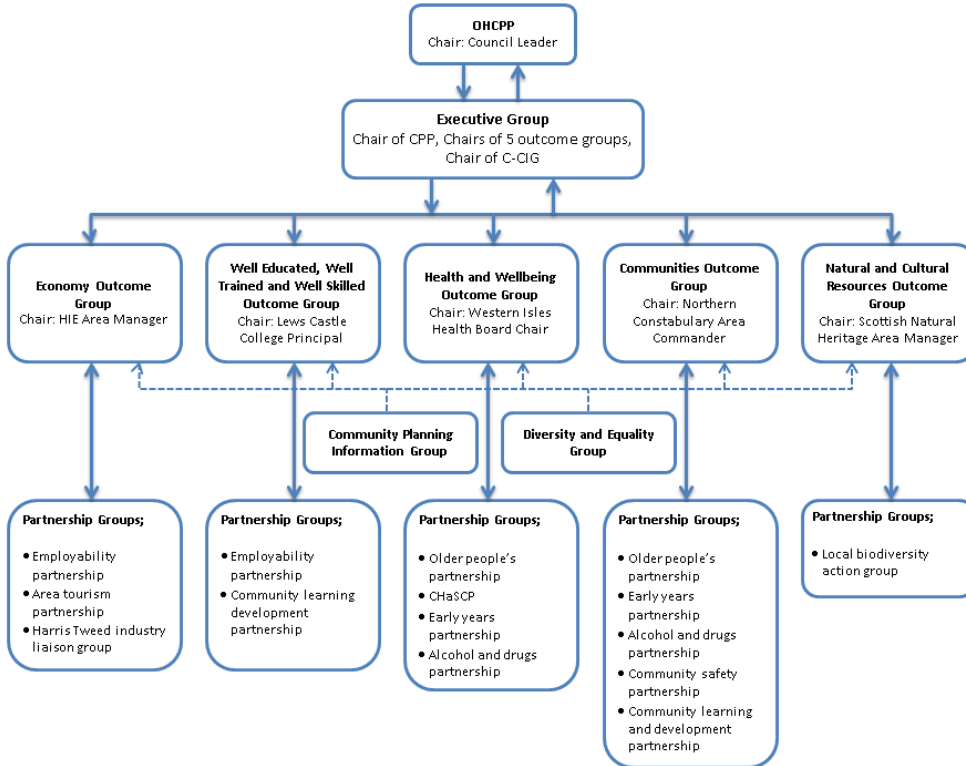
Buidhnean compàirteachaidh plànadh coimhearsnachd

- Co-cheangal InnseGall (riochdairean bhon treas ìre)
- Comhairle nan Eilean Siar
- Rìochdairean bho Chomhairlean Coimhearsnachd
- Rìochdairean bho Uachdarain Fearainn
- Compàirteachas Taigheadas Innse Gall
- Iomairt na Gàidhealtachd 's nan Eilean
- Colaiste Caisteal Leòdhais
- NHS nan Eileanan Siar
- Poilis a' Chinn a Tuath
- Dualchas Nàdarra na h-Alba
- Leasachadh Sgìlean Alba
- Rìochdaire òigridh
- Seirbheis Smàlaidh agus Teasairginn na Gàidhealtachd 's nan Eilean

Bho: Chomhairle nan Eilean Siar

Fios 4

Structur Compàirteachaidh Plànadh Coimhearsnachd



Bho: Chomhairle nan Eilean Siar

42. Tha a' chompàirteachas air a bhith a' leasachadh am modhan obrach thairis air a' bhliadhna mu dheireadh. Anns an Iuchair 2010, dh'fhastaidh a' chomhairle co-òrdanaiche compàirteachais gus na buidhnean builean ath-bheòthachadh agus gus dòighean-obrach compàirteachais a shoilleireachadh. Anns an Ògmhios 2011, dh'aontaich an compàirteachas ris na dleastanasan agus modhan sgaoileadh fiosrachaidh aig na buidhnean builean. Ach, tha na buidhnean fhathast gun stiùireadh mionaideach. Ged a tha e ro thràth aig an ìre seo a' bhuidhnean aig na modhan-obrach ùra a mheasadh, feumaidh an compàirteachas sgrùdadh dè cho èifeachdach 's a tha e.
43. Airson a bhith soirbheachail, feumaidh compàirteachas a tha soirbheachail a bhith a' faighinn deagh stiùireadh agus deagh cheannas bho àrd-oifigearan a' chompàirteachais agus bho bhuill a tha air an taghadh. Tha an OHCPP èifeachdach ann a bhith a' stèidheachadh stiùireadh ro-innleachdail a' chompàirteachais. Fhad 's a bhios am buidheann stiùiridh a' beachdachadh air cuspairean mòra leithid na dòighean anns a bheil a' choimhearsnachd a' dol an sàs ann agus fhad 's a tha iad a' faighinn fios mun obair a tha na buidhnean builean a' dèanamh, dh'fhaodadh e stiùireadh nas èifeachdaiche a thoirt dha na buidhnean builean. Chan eil na dleastanasan agus na modhan sgaoileadh fiosrachaidh a chaidh aontachadh leis a' chompàirteachas anns an Ògmhios 2011 ach a' buntain ris na buidhnean builean ach dh'fhaodadh e a bhith air a leudachadh gus am buidheann stiùiridh gu lèir a chòmhdach ann a bhith a' cumail smachd air na buidhnean builean.

44. Tha a' chomhairle air a riochdachadh air an OHCPP le sianar bhuill a tha air an taghadh agus nam measg sin tha ceannard na comhairle a tha anns a' chathair. Tha esan cuideachd air a' bhuidheann stiùiridh còmhla ri aon bhall eile. Tha iad a' cur gu h-èifeachdach ri stiùireadh ro-innleachdail a' chompàirteachais. 'S e buidheann nam builean eaconamach an aon bhuidheann builean air a bheil buill a tha air an taghadh. Chan eil buill a tha air an taghadh air an riochdachadh air a h-uile buidheann compàirteachais. Tha buill a tha air an taghadh eòlach air na coimhearsnachdan aca fhèin agus tha deagh thuigse aca air na cùisean a tha cudromach dhaibh. Mar sin, dh'fhaodadh buill a tha air an taghadh cur ri deasbadan cho math ri bhith a' sgrùdadh adhartas ann a bhith a' coileanadh nam builean le bhith a' dol an sàs ann am buidhnean builean agus buidhnean compàirteachaidh.
45. Tha an compàirteachas a' dol an sàs gu math le coimhearsnachdan. Bha bùithean-obrach aig a' chompàirteachas ann an 2009 agus 2011 gus a chuideachadh ann a bhith a' dèanamh prìomhachasan SOA nas soilleire. Tron obair seo tha an compàirteachas air aithneachadh gum feum e barrachd aithne a thogail air dè th' ann am plànadh coimhearsnachd agus dè tha e a' ciallachadh dhan phoball. Tha e air bileag fiosrachaidh goirid a chruthachadh gus fiosrachadh a thoirt do choimhearsnachdan air dè a nì iad ri linn nan tachartasan coimhearsnachd agus ciamar a bhios iad a' dol an sàs ris na coimhearsnachdan anns an àm ri teachd, ach, chan eil iad ach air gabhail ri ìrean nàiseanta coimhearsnachd 2005 bho chionn ùine ghoirid (An Cèitein, 2005).

A bheil taic aig a' chomhairle bho bhuidhnean compàirteachaidh gus piseach a thoirt air na h-Eileanan Siar?

46. Anns an fharsaingeachd, tha na dàimhean leis na compàirtichean math. Bidh compàirtichean a' deasbad gu fosgailte mu chùisean sam bith a dh'fhaodadh a bhith doirbh mus deach an compàirteachas a stèidheachadh, leithid a bhith a' plànadh airson thuathan-gaoithe agus airson thaicean-airgid airson gnothachasan ionadail. Tha an treas roinn air a dhol an sàs gu mòr le buidhnean compàirteachaidh agus bidh iad ag obair leis a' chomhairle gus na seirbheisean a mheasadh agus a phlànadh.
47. Tha duilgheadasan air a bhith anns a' chàirdeas eadar a' chomhairle agus NHS nan Eileanan Siar fad ùine mhòr. Tha sin air a bhith na phàirt mar thoradh air prìomhachasan corpoirra eadar-dhealaichte agus air sgàth modhan riaghlaidh agus cunntasachd. Tha oifigearan a-nis a' faighinn tuigse nas fheàrr air na dleastanas agus na h-uallaichean aig na buidhnean agus tha iad ag obair còmhla gus dèanamh cinnteach gum bi buaidh mhath air seirbheisean nan coimhearsnachdan. Bidh dùbhlain shònraichte mu choinneamh nan Eileanan Siar anns an àm ri teachd, le sluagh a tha a' fàs nas sine agus le bochdainn connaidh agus duilgheadasan co-cheangailte ri deoch-làidir. Tha an dàimh le NHS nan Eileanan Siar deatamach a thaobh nan comasan aige gus leasachadh agus leudachadh a thoirt air compàirteachas.
48. Tha a' chomhairle agus NHS nan Eileanan Siar ag obair còmhla tro Chompàirteachas Slàinte Coimhearsnachd agus Cùram Sòisealta (CHaSCP), comataidh seirbheis roinnte agus buidheann conaltraidh agus plànadh. Tha an aithisg aig Sgrùdadh Alba air Sgrùdadh Compàirteachasan Slàinte Coimhearsnachd a chaidh fhoillseachadh air an 2na dhen

Ògmhios 2011 ag ràdh nach robh NHS nan Eileanan Siar, an CHaSCP agus a' chomhairle air chomas dleastanas soilleir a chomharrachadh airson an CHaSCP gus seirbheisean slàinte agus cùram sòisealta nas eagraichte a chur an gnìomh. Chan eil na dleastanas aig comataidh an CHaSCP agus na buidhnean compàirteachaidh cho soilleir tuilleadh. Ged a tha còir gum biodh an CHaSCP na structar aonaichte, tha stiùirichean fa leth aig NHS nan Eileanan Siar agus a' chomhairle agus tha na seirbheisean slàinte agus cùram sòisealta air an stiùireadh fa leth. Tha an CHaSCP am beachd am modhan compàirteachaidh a sgrùdadh.

49. Tha deagh obair compàirteachaidh aig ìre gnìomha. Bidh oifigearan agus compàirtichean a' bruidhinn gu math mu na dàimhean obrach a tha air a bhith air an cruthachadh. Faodar iomadach eisimpleir air co-obrachadh a thoirt:
- Prògraman adhartachadh slàinte anns a bheil màthraichean òga agus sgoiltean sgairteil an sàs.
 - Pròiseact 'High Fires' a tha ag amas air òigridh a tha ann an cunnart ùidh a chall agus tha roinn foghlam coimhearsnachd na comhairle ag obair le Seirbheis Smàlaidh agus Teasairgin na Gàidhealtachd 's nan Eilean agus Poilis a' Chinn a Tuath.
 - Tha a' chomhairle agus Iomairt na Gàidhealtachd 's nan Eilean ag obair còmhla air na gnìomhaachasan cruthachail agus ionad nam meadhanan. Tha na buidhnean air seachnadh a bhith a' dèanamh na h-aon obrach agus tha sin air ciallachadh gu bheil ro-innleachd roinnte air a bhith air a cruthachadh.
 - Tha an sgeama a tha a' cur feum air dotair teaghlaich daoine a chur air an sgeama a' sealltainn gu bheil 324 air a bhith air an cur air eadar 2005 agus am Màrt 2010. Tha a' chuid as motha dhiubh (90 sa cheud) dhen fheadhainn a chaidh a chur air leis an dotair air crìoch a chur air a' phrògram. Tha amas de 120 gach bliadhna aig an sgeama ach tha seo an urra ri dotairean a bhith gan cur air an sgeama.
 - Chaidh compàirteachas nan daoine nas sine a stèidheachadh an toiseach ann an 2002 agus a-nis bidh e a' toirt fios do bhuidhnean builean slàinte agus sunnd agus coimhearsnachdan. Tha an compàirteachas a' gluasad gu ruige pròiseas plànaidh nas fillte airson seirbheisean nan daoine nas sine. 'S e leasachadh ùr a tha seo agus tha e ro thràth sgrùdadh a dhèanamh air a' bhuaidh a th' aig an obair seo.
 - Bidh a' chomhairle agus Poilis a' Chinn a Tuath ag obair còmhla ann am Compàirteachas Deoch-làidir agus Drugaichean agus bidh iad a' toirt fios do na buidhnean builean air slàinte agus sunnd agus coimhearsnachdan. Tha oifigear co-cheangal an ùghdarras poilis stèidhte ann an oifisean na comhairle airson dol-a-mach mì-shòisealta. Tha seo air ciallachadh gu bheil e nas fhasa obrachadh còmhla.
50. Tha a' chomhairle air moladh a leasachadh, cuide ri Comhairlean Arcaibh agus Shealtainn, gus aon ùghdarras poblach a chruthachadh airson nan Eileanan Siar. Chaidh seo a roinn le compàirtichean anns an OHCPP. Ach, chan urrainn do NHS nan Eileanan Siar a dhol an sàs ann am modail ùghdarras sònraichte aig an àm seo. A dhaindeòin sin, tha a' chomhairle agus NHS nan Eileanan Siar dealasach gus an libhrigeadh seirbheisean a thoirt gu chèile agus tha maoineachadh air a bhith air fhaighinn gus seo a choileanadh. Am measg nan cothroman airson seirbheisean a roinn tha ann an raointean seirbheisean stiùiridh oighreachdan agus

goireasan clò-bhualaidh. Ach, tha an t-adhartas air a bhith slaodach agus chan eil cinnt ann gun lean seo agus pròiseactan eile.

51. Thug a' chomhairle am beachd air aon ùghdarras poblach am follais ri Coimisean Christie. Thuir Coimisean Chrìtie gum b'e beachd inntinneach agus adhartach a bha seo, a dh'fhaodadh a bhith na fhìor dheagh chothrom gus dearbhadh a dhèanamh air modailean gus seirbheisean poblach a stiùireadh agus eagrachadh.
52. Tha a' chomhairle agus a' chompartichean anns an t-OHCPP a' leasachadh nan stèidhean a chuidicheas iad gus obair gu ruige an amais gus aon ùghdarras poblach a stèidheachadh. Tha obair ri bhith air a dhèanamh fhathast gus Compàirteachas Plànaidh Coimhearsnachd a dhearbhadh agus bu chòir gur e seo am fòcus airson a' chomparteachais anns an ùine ghoirid agus anns an ùine mheadhanach.

Pàirt 5. Dè tha a' chomhairle agus na buidhnean compàirteachaidh air a choileanadh?

Tha a' chuid as motha de sheirbheisean na comhairle a' dèanamh gu math agus nam measg sin tha foghlam, cùram sòisealta agus ionnsachadh coimhearsnachd. Ach, tha soirbheachadh ann am builean compàirteachaidh a thaobh 'fàs agus seasmhachd eaconamach' agus a thaobh 'dion agus dèanamh làn fheum dhe àrainneachd nàdarra' measgaichte.

Chan eil modhan stiùiridh obrach aig a' chompàirteachas idir, agus mar sin chan urrainnear an t-adhartas a dhearbhadh a rèir nam builean. Chan eil mòran fianais aig a' chomhairle a dhearbhas luach an airgid airson a seirbheisean agus a thaobh sàsachd an luchd-cleachdaidh.

Dè an t-adhartas a thathar air dèanamh ann a bhith a' dèiligeadh leis na duilgheadasan a tha aig na h-Eileanan?

53. Chan urrainn dhan chompàirteachas dearbhadh gu h-èifeachdach an t-adhartas a thathar air a dhèanamh a thaobh nam builean air sgàth 's nach eil na modhan stiùireadh obrach air an leasachadh gu ceart. Bha aithisgean ùrachadh adhartais bho na buidhnean builean air an innse do bhuidhean stiùiridh a' chompàirteachais anns an Lunastal 2010. Bha iad seo goirid, rud a tha a' sealltainn gun robh na buidhnean a' cur fòcas air a bhith a' deasbad agus ag aontachadh nam modhan agus cruinneachadh fiosrachaidh an àite a bhith measadh agus a' sgrùdadh an adhartais a thaobh nam builean.
54. Tha fòcas a' chompàirteachais anns na sia agus naoi mìosan mu dheireadh air a bhith a toirt còmhla an SOA a bhios a' comharrachadh measaidhean agus targaidean gus adhartas a thomhas gus a' bhuidhean aig obair compàirteachaidh a dhearbhadh. B' ann ann an 2009/10 a bha an aithisg mu dheireadh air an SOA agus chaidh an aithisg bhliadhnail a chur a-steach gu Riaghaltas na h-Alba anns an Damhair 2010. Chaidh an aithisg a thoirt gu chèile le aon eacarsaich leis nach eil siostaman bunaideach ann airson a bhith a' cruthachadh agus a' cruinneachadh fiosrachadh airson sgrùdadh agus toirt fiosrachadh leantainneach. Tha beagan taisbeanairean anns an aithisg aig nach eil bun amasan, chan eil amasan deireannach soilleir ann an iomadach suidheachadh m.e. 'àrdaich' no 'lughdaich' agus leis gu bheil dìth fiosrachaidh ann thar iomadach bliadhna tha e gu math nas duilghe an t-slighe a thathar a' siubhal leis na h-àireamhan a dhearbhadh.

55. Tha an compàirteachas air aithneachadh gu bheil feum air toirt fiosrachadh gu cunbhalach agus thathar a' cur cuid de dh'atharraichean ann an gnìomh. Anns an Ògmhios 2011, ghabh an compàirteachas ri modhan obrach airson nam buidhnean builean gus fios a thoirt dhan bhuidheann stiùiridh aig an OHCPP a h-uile sia mìosan air an adhartas a bha iad a' dèanamh. Am measg nan rudan a bhios anns an aithisg, bidh fios air rudan a bha soirbheachail, dùbhlain agus molaidhean a thaobh atharrachaidhean a thoirt air builean agus taisbeanairean. Tha seo cuideachd a' gabhail a-steach a bhith a' toirt fiosrachadh do Riaghaltas na h-Alba air na builean aig an SOA.
56. Bu chòir do bhuidhnean builean compàirteachaidh a bhith a' sgrùdadh an an cuid adhartais agus an t-slighe a thathar a' siubhal ann a bhith a' coileanadh am builean. Bu chòir do phròiseas siostamach a bhith air a stèidheachadh airson a bhith a' cruinneachadh fiosrachaidh gus leigeil leotha seo a dhèanamh. Bu chòir do bhun-stèidhean a bhith aig na taisbeanairean agus bu chòir fiosrachadh a bhith ri fhaighinn airson iomadach bliadhna gus leigeil leotha tomhas a dhèanamh air a' bhuaidh agus air an t-slighe a thathar a' siubhal. Feumaidh an compàirteachas leasachadh a thaobh modhan stiùireadh obrach gus leigeil leis dearbhadh gu bheil an compàirteachas a' cur luach ris, gus cunntas soilleir agus farsaing a thoirt air adhartas a thaobh nam builean agus gus dèanamh cinnteach gu bheilear a' gluasad air an t-slighe cheart.
57. Leis gu bheil dìth fiosrachaidh ann agus gus an t-adhartas a tha a' chomhairle agus compàirtichean a' dèanamh a thaobh nam builean a mheasadh, chruinnich sinn fiosrachadh a bha ri fhaighinn bhon aithisg aig an SOA agus dh'ùraich sinn e le bhith a' cleachdadh fiosrachadh na comhairle air siostam stiùireadh obrach eileagtronaigeach na comhairle agus air fiosrachadh a fhuair sinn bho àiteachan eile. Tha sinn air an fhiosrachadh seo fhaighinn thar iomadach bliadhna a chleachdadh gus measadh a dhèanamh air an t-slighe a thathar a' gabhail. Bha fòcas ar gnìomhan air na builean a thaobh na h-eaconamaidh, stòrasan nàdarra agus cultarail agus pàirtean de dh'fhoghlam agus bha iad seo air an comharrachadh tro obair a chaidh a dhèanamh na bu tràithe mar àiteachan anns nach robh mòran fiosrachaidh ri fhaighinn no mòran adhartais air a dhèanamh.

An eaconamaidh

58. Tha an aon shealladh aig a' chomhairle agus a compàirtichean airson eaconamaidh làidir do dh'Innse Gall - 'Tha eaconamaidh Innse Gall agus na h-eaconamaidhean taobh as-taigh Innse Gall a' soirbheachadh. Tha obair chudromach aig buidheann builean eaconamach ionadail OHCPP ann a bhith a' toirt an t-seallaidh seo gu buil. 'S e riochdaire bho Iomairt na Gàidhealtachd 's nan Eilean a tha na neach-cathrach air a' bhuidhinn seo agus cuideachd tha riochdairean ann bho Leasachadh Sgìlean Alba, NHS Innse Gall, Colaiste Caisteal Leòdhais, Buidheann na Treas Roinne agus Job Centre Plus.
59. Bha an aon aithisg aig a' chomhairteachas air adhartas a thaobh builean eaconamach air a dhèanamh tron aithisg bhliadhnail aig an SOA anns an 2009/10. Mheas an compàirteachas an t-adhartas a bha air a dhèanamh mar rud a bha measgaichte. Chomharraich e gun robh adhartas air a dhèanamh ann an iomairt sòisealta agus gun robh àrdachadh anns an aireamh

de dhaoine a bha a' tadhal air na h-eileanan ach gun robh adhartas gu math slaodach ann a bhith a' leasachadh raon cumhachd ath-nuadhachail agus ann a bhith ag adhartachadh Luach Iomlan a Bharrachd no GVA (tomhas ann an eaconamachd a thaobh luach a bharrachd agus seirbheaisean a tha air an cruthachadh anns an sgìre). Thug an aithisg iomradh air na leanas:

- bha 25 iomairt sòisealta air an tòiseachadh an taca ris a' chòig a bha na amas
- tha na thathar a' dèanamh dhen Chlò Hearach nas àirde na bhathar anns na h-amasan
- tha GVA gach duine air àrdachadh agus tha e a' gluasad gu ruige an amais
- tha deagh adhartas air a bhith air a dhèanamh a thaobh a bhith a' tabhann chùrsaichean a tha iomchaidh a thaobh nam beàrnan a tha anns an luchd-obrach anns an sgìre agus ann a bhith a' cleachdadh rannsachaidhean ùra agus a' toirt trèanadh do dhaoine òga ann an 2009/10:
 - stèidhich Colaiste Caisteal Leòdhais ceithir cùrsaichean ùra
 - tha an àireamh de dhaoine a tha air teisteanas fhaighinn no a tha air cumail orra gus cosnadh fhaighinn an dèidh a bhith air cùrsaichean trèanaidh air àrdachadh thar ceithir bliadhna (80 às a' cheud gu 82.7 às a' cheud airson cùrsaichean trèanaidh agus 37 às a' cheud gu 69.2 às a' cheud airson trèanadh obrach)
- tha an tomhas a thaobh luach a bharrachd an turasachd a rèir àireamhan air aiseagan agus itealain a' sealltainn gu bheil àrdachadh luach ann an turasachd ann an luchd-tadhail air aiseagan ach gu bheil lùghdachadh ann airson luchd-tadhail a thàinig air itealain
- tha an àireamh de ghnothachasan cumhachd ath-nuadhachail a tha air a bhith air an tòiseachadh air a bhith slaodach agus tha e gu math nas ìsle na an t-amas. Ach, tha adhartas air a bhith air a dhèanamh gu ruige an amais a thaobh gnìomh agus cruthachadh cumhachd ath-nuadhachail.

60. Tha am measadh againn air an adhartas a thaobh builean eaconamach a' chompàirteachais a' dearbhadh beachd a' chompàirteachais air soirbheachadh measgaichte. Bha ìre cion-cosnaidh anns na h-Eileanan Siar anns an luchair 2011 aig 6.7 sa cheud agus tha e air a bhith ag èirigh bho 2009 (5.9 sa cheud ann an 2010). Tha seo a' dol a rèir àrdachadh ann an ìrean cion-cosnaidh ann an Alba cuideachd, ach tha e nas ìsle na ìre cuibheasach na h-Alba a tha aig 7.6 anns a' cheud. Ach, thuit na h-ìrean cuibheasach de thuarastal airson luchd-obrach làn-ùine gu £460.10 ann an 2010 bho £493.20 ann an 2009, agus tha e nas ìsle na ìre cuibheasach na h-Alba a tha aig £486.90. Tha an lùghdachadh a' dol an aghaidh an àrdachaidh a bha ann bliadhna an dèidh bliadhna eadar 2006 agus 2009.

61. Tha crìonadh ann an àireamhan luchd-obrach na dhùbhlan mòr dhan chomhairle agus a compàirtichean nuair a tha iad a' cur nan eileanan air adhart do luchd-seilbhe agus luchd-fastaidh. Gun seilbheachadh eaconamach, bidh dùbhlain eile mun coinneamh ann a bhith a' brosnachadh dhaoine òga agus teaghlaichean gus gluasad agus gus fuireach anns na h-eileanan. 'S e an roinn phoblach am fastaiche as motha anns na h-eileanan agus gun farsaingeachd nas motha ann am margaidh nan obraichean, a thaobh staing an ionmhais a tha ann an-dràsta, tha seo na chunnart eile dhan chomhairle agus dha na compàirtichean.

62. 'S ann aig a' chomhairle a tha an dàrna ìre as airde de dhaoine a dh'fhàgas an sgoil agus a thèid air adhart gu rud buannachdail a dhèanamh, nam measg sin barrachd foghlaim, trèanadh no cosnadh. Tha leasachaidhean an cois Oilthigh na Gàidhealtachd 's nan Eilean, le làrach ann an Steòrnabhagh, air cothroman a thoirt air foghlam leantainneach gun feum aig daoine òga na h-eileanan fhàgail.
63. Tha ro-innleachd corporra na comhairle ag aithneachadh an àite a tha aig a seirbhsiesean ann a bhith a' cur taic agus a' toirt seasmhachd le leasachadh eaconamach thar nan Eileanan Siar. Am measg nam buannachdan tha:
- prògram taic gnothachais Innse Gall ga chur air bhog
 - leasachadh gnothachasan cruthachail agus ionad nam meadhanan
 - maoin-seilbh a' Chlò Heraich ga chur air bhonn
 - taic a chur ri obair buidheann-gnìomh Raon rocaidean Innse Gall.
64. Tha tagraidhean plànaidh nach eil a' buntain ri taighean a' sealltainn gu bheil leudachadh a' ghnìomhachais anns an sgìre agus tha a bhith a' dèiligeadh ri tagraidhean gu luath agus gu h-èifeachdach a' cur ri fàs eaconamach. Tha cha mhòr 80 sa cheud de na tagraidhean plànaidh ris am bi a' chomhairle a' dèiligeadh a' buntain ri gnothachasan. Tha seo gu math nas àirde na a' chuid as motha de chomhairlean ann an Alba. Thuit an àireamh de thagraidhean mu 14.3 sa cheud thairis air na trì bliadhna bho 2007/08 gu 2009/10 ach, tha an ìre a lùghdaich e air a bhith nas ìsle na ìrean na dùthcha air fad agus nas ìsle na a' chuid as motha de dh'ùghdarrasan coimis na comhairle¹. Tha am fiosrachadh as ùire a' sealltainn gu bheil obair na comhairle a' sealltainn gu bheil leasachadh a' tachairt. Tha seo an taca ri àrdachadh beag aig ìre nàiseanta.
65. Tha uairean airson a bhith a' dèiligeadh ri tagraidhean barratanasan thaighean, a bhith a' toirt seachad barratanasan thaighean agus a bhith a' cur a-steach teisteanas crìochnachaidh uile air a bhith fo na h-amasan. Tha pàirt dhen adhbhar airson seo air a bhith air sgàth na h-obrach a bharrachd a tha an t-seirbheis seo air a bhith a' gabhail os làimh an cois Pròiseact Sgoiltean nan Eileanan Siar (WISP). A dhaindeòin an lùghdachaidh ann an soirbheachadh na seirbheis, tha sàsachd an luchd-cleachdaidh a thaobh seirbheis nan ìrean togail air fuireach adhartach, le 82 às a' cheud dhen luchd-cleachdaidh ag ràdh gu bheil iad riarachaidh leis an t-seirbheis.
66. Anns a' Ghiblean 2009, stèidhich a' chomhairle agus Iomairt na Gàidhealtachd 's nan Eilean fosgladh do ghnòthachasan. Ann an 2010, fhuair am fosgladh gnothachasach maoineachadh de £840,000 gus taic a chur ri gnothachasan ùra a bha a' tòiseachadh anns na h-Eileanan Siar thairis air trì bliadhna. Tha seo air cur ris an àrdachadh anns an àireamh de ghnòthachasan a tha a' tòiseachadh. Ann an 2010/11, bha 38 gnothachasan air tòiseachadh, mu choinneamh targaid de 20.

¹ Tha ùghdarrasan coimis air an taghadh a rèir feartan sluaigh agus feartan sòisealta. Dhan chomhairle 's iad na h-ùghdarras coimis Machaire Aonghais, a' Ghàidhealtachd, Moiribh, Arcaibh agus Sealtainn agus Na Crìochan.

67. Tha seirbheis leasachadh eaconamach agus coimhearsnachd na comhairle air buannachdan adhartach a choileanadh gu deireadh 2010/11 airson taic a chur ri iomairtean sòisealta agus pròiseactan coimhearsnachd. Chaidh taic a chur ri 36 pròiseactan coimhearsnachd (24 a bhathar ag amas air) agus 18 iomairt sòisealta (bhathar ag amas air ochd). Tha a' chomhairle cuideachd a' cruthachadh agus a' dèanamh rianachd air maoin taic Ath-nuadhachdan Coimhearsnachd gus stèidh a thoirt do chumhachdan ath-nuadhachail anns na coimhearsnachdan.
68. Tha a bhith a' cumail deagh shiostam còmhhdail air leth cudromach ann a bhith a' leasachadh eaconamaidh nan eileanan. 'S ann aig a' chomhairle a tha an dàrna ìre as àirde sa cheud de lionraidh rathaidean a bu choir beachdachadh air a leasachadh an taca ri comhairlean eile. 'S e mòran rathaidean singilte a tha air an eilean agus tha planaichean gus rathad dùbailte a dhèanamh air a' phrìomh rathad tro na h-eileanan air a bhith air an cumail air ais ann an 2009/10 leis nach deach maoin eachadh fhaighinn bho Mhaoin Leasachadh Sgìreil na Roinn Eòrpa (ERDF). Tha a' chomhairle a-nis air maoin eachadh ERDF fhaighinn agus tha iad a-nis a' cumail orra le mòran dhe na sgeamaichean a leasachaidh air a' phrìomh rathad. Chuir a' chomhairle a-steach beachd air sgrùdadh Riaghaltas na h-Alba air seirbheisean aiseig agus tha iad air a dhol an sàs ann an iomadh coinneamh comhairleachaidh. Thig plana nàiseanta anns an ùine fhada air seirbheisean aiseig na h-Alba a-mach às a' cho-chomhairleachadh seo. Tha dàil air tighinn air ro-innleachd còmhhdail ionadail na comhairle gus beachd a ghabhail air na thig bhon sgrùdadh seo agus a thaobh a' bhuidseat aca fhèin.
69. Tha ìre àrd de dhaoine gun dachaigh anns na h-Eileanan Siar agus chan eil stòras mòr de thaigheadas ann idir. Tha buaidh mhòr aig an seo air eaconamaidh nan eilean leis gum bi daoine a' gluasad dha na h-eileanan agus bidh daoine òga a' feuchainn air taighean fhaighinn. Chaidh targaid gus a bhith a' togail 40 taigh air pris ruigsinneach gach bliadhna ann an 2010 agus anns an 2011 aontachadh le Compàirteachas Taigheadas Innse Gall. Thathar a' coileanadh an amais seo ach tha feum air barrachd adhartais gus an t-iartras airson taigheadas aig pris ruigsinneach a choileanadh. Tha a' chomhairle a' dèanamh deagh adhartas gus amasan an riaghaltais a choileanadh a thaobh a bhith a' cur às do phrìomhachas feumalachd ann an 2012. Tha fiosrachadh bho chionn ghoirid a' sealltainn nach robh ach 12 sa cheud dhe na tagraichean nach robh ann an suidheachadh prìomhachais, lùghdachadh de 10 às a' cheud bho 2008. 'S urrainn dhan chomhairle cuideachd sealltainn gu bheil iad a' dèanamh gu math ann a bhith a' measadh cùisean cion taigheadais an taca ri ùghdarrasan coimeis. Ann an 2009/10, rinn a' chomhairle na b' fheàrr na a' chuid as motha de na h-ùghdarrasan coimeis a thaobh a bhith a' toirt fiosrachadh co-dhùnaidh an taobh a-staigh 28 latha, an àireamh sa cheud de dhaoine aig a bheil taigh air aonta leantainneach agus an àireamh às a' cheud de dh'ath-mheasaidhean a bha a dhìth. Tha am fiosrachadh SPI as ùire a' sealltainn gu bheil adhartas air leantainn airson a' chuid as motha dhe na taisbeanair seo, a bharrachd air ath-mheasaidhean airson cùisean taigheadais sealach far a bheil daoine air an cur ann an taigheadas leantainneach.

Goireasan nàdarra agus cultarail

70. Tha a' chomhairle agus a' compàirtichean a' gabhail ris an aon amas gus àrainneachd nàdarra Innse Gall a dhion agus a neartachadh 'gus am faigh daoine bho Innse Gall a' bhuannachd as motha bho na stòrasan nàdarra agus cultarach a tha anns an sgìre, agus aig an aon àm a' dìon nan stòrasan sin gu maith nan ginealachan a tha ri thighinn'. Tha buidhnean builean ionadail air cultar agus stòrasan nàdarra a stiùireadh air a' phrìomhachas seo. Tha riochdaire bho Dhualchas Nàdarra na h-Alba na neach-cathrach air a' bhuidhinn agus am measg nam buill a bhios air tha feadhainn bho Buidheann Dèan na h-Àrainneachd agus an treas roinn.
71. Tha an aithis bhliadhnail aig an SOA airson 2009/10 a' sealltainn gu bheil adhartas measgaichte air a bhith air a dhèanamh a thaobh a' bhuil seo. Tha cuid de dh'adhartas air a bhith air a dhèanamh a thaobh amasan prìomhachais a thaobh ath-chuairteachadh agus lùghdachadh sgudail. Ach, tha adhartas air a bhith nas slaodaiche ann a bhith a' leasachadh ruigsinneachd gu cùrsaichean ealain agus ceòl agus a thaobh lùghdachadh a thoirt air làrach càrboin na roinne poblaich. Tha taisbeanairean airson 2009/10 a' sealltainn:
- gun robh adhartas air a bhith ann an leudachadh a thoirt air na thathar ag ath-chuairteachadh agus lùghdachadh ann an na thathar a' cur dhan talamh mar sgudal
 - bha cuid de dh'adhartas air a dhèanamh ann a bhith a' leudachadh an àireamh de chùrsaichean for-sgoile ann an ealain ach tha farsaingeachd de chùrsaichean thathast ri bhith air an tabhann
 - cha robh lùghdachadh sam bith air a bhith ann làrach càrboin na roinne poblaich.
72. Tha a' chomhairle air cuid de dh'adhartas a dhèanamh ann a bhith a' meudachadh na thathar a' dèanamh de dh'ath-chuairteachaidh agus a' lùghdachadh na thathar a' cur dhan talamh mar sgudal ged a tha a h-uile seòrsa sgudal air a mheas mar sguadal ùghdarrais. Ach, tha fear de na h-ìrean ath-chuairteachaidh as ìsle ann an Alba aca agus na cosgaisean as àirde airson faighinn cuidhteas sgudal dachaigh.
73. Tha dùbhlain sònraichte ann air sgàth suidheachadh iomallach na comhairle agus air sgàth adhbharan sònraichte eile leithid dìth roinn phrìobhaideach, margaidh bheag airson stuthan a tha air an ath-chuairteachadh agus cosgaisean àrda gus stuthan ath-chuairtichte a thoirt gu tìr-mòr. Ach, chan eil seo na leisgeil dhan chomhairle gun an dleastanasan agus an amasan a thaobh Plana Sgudail na h-Alba.
74. Chan eil ro-innleachd anns an ùine fhada aig a' chomhairle a thaobh stiùireadh sgudail. An-dràsta, tha sgudal air ath-chuairteachadh le bhith a' cleachdadh cnàmhaiche ananarobaigeach. Chaidh seo a thogail bho chionn beagan bhliadhnaichean agus anns a' mhòr chuid, bha e air a mhaoineachadh le airgead bho Riaghaltas na h-Alba. Tha a' chomhairle air a ràdh gu bheil iad ag iarraidh cumhachd a chruthachadh bho sgudal, ach, bhiodh feum air barrachd teasachaidh a dhèanamh air an sgudal na tha ceadaichte an-dràsta fo riaghailtean Riaghaltas na h-Alba.

75. Tha a' chomhairle agus a' compàirtichean air beagan adhartais a dhèanamh anns an fharsaingeachd a thaobh a bhith a' lùghdachadh làrach càrboin nam buidhnean aca. Stèidhich a' chomhairle plàna stiùiridh càrboin ann an co-bhann le NHS nan Eileanan Siar ann an 2007/08 agus chaidh fhoillseachadh anns a' Ghiblean 2009. 'S e an t-amas an-dràsta lùghdachadh de 25 sa cheud a thoirt air na thathar a' cur a-mach de chàrboin ro 2015 ach gu ruige seo chan eil na buidhnean air sealltainn gu bheil iad air lùghdachadh sam bith a dhèanamh.
76. Tha seirbheisean foghlam coimhearsnachd air deagh fhios fhaighinn air ais bho sgrùdaidhean bhon taobh a-muigh agus tha iad air dèanamh nas fheàrr na na h-amasan a bh' aca a thaobh an àireamh de dhaoine a tha air a bhith air na cùrsaichean aca agus a tha air co-dhiù aon de na builean ionnsachaidh aca a choileanadh. Tha a' chomhairle cuideachd air a dhol thairis air na h-amasan a bh' aca a thaobh daoine air an sgeama 'dèanamh deiseil airson obair' a' soirbheachadh. Cuideachd, tha sgrùdaidhean bhon taobh a-muigh air beachdan taiceil a chur a thaobh na h-obrach a tha a' chomhairle a' dèanamh le farsaingeachd le chompàirtichean gus cothroman ionnsachaidh co-cheangailte ri Gàidhlig a bhrosnachadh. Chan eil a' chomhairle air a h-amasan airson 2010/11 a choileanadh a thaobh cothroman ionnsachaidh stèidhte sa choimhearsnachd do dh'inbhich no airson an àireamh de dh'inbhich a tha a' dol air cùrsaichean inntigidh litearais agus àireamhachd.
77. Tha seirbheisean comhairle eile cuideachd a' cur ri obair leasachaidh a thaobh goireasan cultarail nan Eileanan Siar ; nam measg sin tha leabharlainn, taighean-tasgaidh agus cur-seachadan. Tha àireamhan cleachdaidh nan leabharlainn math, gu math nas àirde na na h-ìrean airson Alba gu lèir agus a rèir nan àireamhan airson ùghdaran coimeis na comhairle. Ach, tha àireamhan cleachdaidh air a bhith a' tuiteam thar nam bliadhnan. Mar phàirt dhe na thathar a' beachdachadh air a thaobh nam buidseatan, tha a' chomhairle a' sgrùdadh farsaingeachd chothroman a thaobh solarachadh sheirbheisean leabharlainn. Tha fios air a bhith air fhaighinn mu na roghainnean sin bho luchd-cleachdaidh cho math ri àireamhan luchd-cleachdaidh agus thathar a' beachdachadh air atharrachadh a thoirt air uairean obrach agus stuctairean luchd-obrach.
78. Tha duilgheadas air a bhith aig a' chomhairle ann am bliadhnan eile ann a bhith a' cruinneachadh fiosrachadh mionaideach a thaobh àireamh luchd-cleachdaidh nan taighean-tasgaidh, agus tha seo air ciallachadh nach eil iad comasach air na dleasan fiosrachaidh aca a thaobh an SPI iomchaidh a choileanadh. Thathar a-nis air ath-sgrùdadh a dhèanamh air an dòigh a thathar a' cruinneachadh an fhiosrachaidh agus thathar air gabhail ris gu bheil am fiosrachadh aca airson 2010/11 ceart. Stèidhte air an fhiosrachadh sin, tha àireamhan luchd-cleachdaidh nan taighean-tasgaidh anns na h-Eileanan Siar a' dèanamh gu math an taca ri ùghdaran coimeis eile na comhairle. Tha a' chomhairle air a bhith ag obair le Taighean-tasgaidh Gailearaidhean na h-Alba agus Buidheann nan Taighean-tasgaidh gus leasachadh a thoirt air siostaman stiùiridh agus air an dòigh anns a bheil iad a' faighinn gu fiosrachadh a tha anns na cruinneachaidhean a th' aca an-dràsta. Bha taisbeanadh air Fir-tàileasg Leòdhais ann an Taigh-tasgaidh nan Eilean, ann an Steòrnabhagh eadar an Giblean agus an t-Sultain 2011. B' e seo a' phrìomh thachartas ann am fèis 'Bliadhna Chultarail nan Eilean'.

79. Tha àireamhan luchd-tadhail aig goireasan cur-seachad agus amaran-snàimh air a bhith a' leudachadh agus tha iad a rèir nan àireamhan aig a' chuid as motha de dh'ùghdarrasan coimeis na comhairle. Tha a' chomhairle air a bhith a' leasachadh goireasan spòrs agus tha i ag obair le Sportscotland gus pròiseactan eile a thoirt air adhart. Tha a' chomhairle air ruigsinneachd nas saoire a thòiseachadh dha na goireasan chur-seachad. 'S e 'SlàinteMhath' a th' air agus thòisich e anns an Fhaoilleach 2010. Tha daoine air gabhail gu mòr ris an sgeama seo, le àireamhan ballrachd nas àirde na amasan na comhairle (Fios 5). Tha a' chomhairle a' coimhead air roghainnean gus barrachd sheirbheisean chur-seachad a thabhann mar phàirt dhe na rudan a thathar a' beachdachadh air anns a' bhuidseat aca.
-

Fios 5

Sgeama 'SlàinteMhath'

'S e SlàinteMhath an sgeama, inntigidh airson goireasan spòrs na comhairle. Chaidh a cur air bhog anns an Fhaoilleach 2010, agus tha an sgeama a' leigeil le buill inntigeadh a dhèanamh air na goireasan spòrs, a' gabhail a-steach amaran agus clasaichean, thar nan eilean. Bha a' chomhairle air a chomharrachadh gun robh na h-àireamhan de dhaoine a bha a' cleachdadh nan goireasan spòrs a' tuiteam agus gun robh taisbeanairan slàinte, co-cheangailte ri tinneas cridhe agus ìrean reimhread, a' toirt am follais nan dùbhlain an cois a bhith a' coileanadh buannachdan slàinte. Chaidh an sgeama a chur air bhog leis an amas barrachd dhaoine a thoirt gu eacarsaich agus a bhith a' toirt leasachaidhean slàinte anns an ùine fhada.

Tha ballrachd ri fhaighinn ann an dà phrìomh raon; teaghlaichean aig £20 gach mìos agus daoine fa-leth aig £15 gach mìos. Tha cuideachd iomadh lùghdachadh anns a' phrìs ri fhaighinn, agus nam measg sin tha daoine a tha ann am foghlam làn-ùine agus iadsan a tha a' faighinn shochairan.

Ro dheireadh a' Mhàirt 2011 bha ballrachd de 2,387 aig an sgeama, rud a tha co-ionnan ri mu 5,000 neach. 'S e sin cha mhòr 20 sa cheud de shluagh nan eilean agus tha e nas àirde na na h-amasan a thaobh ballrachd na sgeama a bh' aig a' chomhairle.

Tha a' chomhairle ag obair air leasachaidhean a dhèanamh air goireasan leis an amas ùrachadh a thoirt air cuid dhe na goireasan spòrs as sine agus gus sgeama SlàinteMhath a neartachadh.

Tha comas obrachaidh na sgeama agus structur phrìsean ballrachd mar a tha iad an-dràsta stèidhte air a bhith a' coileanadh an teachd-a-steach air a bheilear ag amas bho gach goireas spòrs. Chaidh barrachd air na h-ìrean air an robhar ag amas a choileanadh faisg air toiseach na sgeama agus tha structur phrìsean na sgeama airson 2011/12 air a bhith air a chumail. Tha a' chomhairle a' gabhail ris gu bheil iomadach cùis ann a bheir buaidh air ballrachd thairis air an ath bhliadhna agus nam measg sin tha an lùghdachadh anns na suimean a bhios am poball a' cosg, uairean fosglaidh nan goireasan agus àrdachaidhean ann an VAT. 'S dòcha gum feum ìrean teachd-a-steach àrdachadh anns an àm ri teachd tro bhith ag àrdachdachadh àireamhan ballrachd no tro àrdachadh ann am prìsean ballrachd.

Bho: Sgrùdadh Alba

Foghlam

80. Tha a' chomhairle agus a' compàirtichean a' gabhail ris na h-aon amasan airson luchd-obrach aig a bheil deagh foghlam, a tha air an deagh thrèanadh agus a tha sgileil agus far a bheil daoine òga math air ionnsachadh agus far a bheil an toiseach as fheàrr aig a' chloinn anns a'
-

bheatha. Tha buidhean builean foghlam, trèanadh agus sgilean OHCPP a' stiùireadh air na builean seo. 'S e prionnsabal Colaiste Caisteal Leòdhais an neach-cathrach air a' bhuidhinn seo agus tha ballrachd air cuideachd bho Leasachadh Sgilean Alba, an treas roinn agus a' chomhairle.

81. Tha an SOA bho 2009/10 SOA a' toirt luaidh air deagh adhartas anns an t-slighe air a bheilear a' dol agus deagh adhartas gu ruige coileanadh a' bhuil seo. Tha deagh adhartas air a bhith air a dhèanamh air a bhith a' toirt chùrsaichean a tha a' buntain ris na beàrnan a tha anns an àite-obrach agus a thaobh leasachadh a thoirt air raointean ùra rannsachaidh, cho math ri bhith a' toirt trèanadh do dhaoine òga, ged a tha feum air barrachd adhartais ann a bhith a' ruigsinn nan targaidean ann am prògraman àireamhachd agus litearachd.
82. Tha deagh shoirbheachadh ann am foghlam agus tha seirbheisean foghlaim na comhairle a' dèanamh gu math. Tha ìrean nas àirde de sgoilearan a bhios a' fuireach airson a' chòigeamh agus an t-siathamh bliadhna agus ìrean àrda de sgoilearan a' dol air adhart gu soirbheachadh, nam measg sin tha foghlam adhartach, trèanadh, cosnadh, aig a' chomhairle an taca ri àireamhan cuibheasach na h-Alba agus ùghdarrasan coimeis.
83. Tha dealasachd làidir ann cuideachd dha na bliadhnachan tràth, le deagh sgrùdaidhean air am faighinn bho bhuidhnean thràth bhliadhnachan. Tha luchd-obrach aig àrd-ìrean agus Sgioba Tràth Bhliadhnachan ag obair gu math le Compàirteachas Chloinne gus foghlam ro-goile a thabhann anns na h-eileanan.
84. Anns a' Chèitein 2010, dh'fhoillsich a' chomhairle pàipearan a bha a' buntain ri bhith a' dùnadh sgoiltean no a bhith a' toirt atharrachadh air an fhoghlam a bhathar a' tabhann ann an 11 sgoiltean. Rinn a' chomhairle ùine conaltraidh agus thàinig iad gu co-dhùnadh anns an t-Samhain 2010 gus ochd bun-sgoiltean a dhùnadh agus gus stad a chur air foghlam air AS1/AS2 ann an trì sgoiltean eile. Ghairm Riaghaltas na h-Alba na co-dhùnidhean a bha a' buntain ri dà bhun-sgoil agus an stad de dh'fhoghlam AS1/AS2 ann an dà sgoil thuca fhèin. Dhiùlt Riaghaltas na h-Alba aontachadh gum biodh na co-dhùnidhean sin air an cur an gnìomh anns an Fhaoilleach 2011. Tha a' chomhairle a' toirt air adhart cùis sgrùdaidh laghail an-dràsta air a' cho-dhùnadh seo. Bhon uairsin tha Riaghaltas na h-Alba air iarraidh gum bi dàil de bhliadhna ann air a bhith a' dùnadh sgoiltean dùthchail.

Ciamar a tha seirbheisean na comhairle a' dèanamh?

85. Tha a' chuid as motha de sheirbheisean na comhairle a' dèanamh gu math agus tha sgrùdaidhean bhon taobh a-muigh ann am foghlam agus obair shòisealta air deagh bheachdan a nochdadh mu na seirbheisean. Tha fhios aig a' chomhairle gum feum iad piseach a thoirt air seirbheisean sgudail agus altrameachd agus uchd-mhacachd agus thathar a-nis a' dèanamh adhartas ann an obair choimeirsealta cumail thogalaichean.
86. Tha iomadh atharrachadh air tighinn air seirbheis cùraim coimhearsnachd agus ceartais. taobh a-staigh measadh agus stiùireadh cùraim agus dachaigh cùraim agus tha iad air dleastanasan co-òrdanaichean cùraim a chur an gnìomh bho thaobh a-staigh nan luchd-obrach a tha ann an-dràsta. Tha seo ag amas air siostam nas co-òrdanaichte airson luchd-obrach cùraim dachaigh. Tha a' chomhairle a' toirt àireamh mòr nas motha a bharrachd gach 1,000 duine anns an t-

sluagh nas sine na 65 bliadhna a dh'aois na h-ùghdarras coimeis. Dhe na sgìrean comhairle air fad ann an Alba, 's ann anns na h-Eileanan Siar a tha na h-àireamhan as motha às a' cheud de sheann daoine a tha a' faighinn cùram pearsanta an asgaidh anns an dachaigh.

87. Rinn an Sgrùdaiche Cùraim dàrna sgrùdadh obair shòisealta anns a' Ghearan 2011. Fhuair an sgrùdadh gun robh adhartas a' cumail air a bhith ga dhèanamh ann an iomadh raon a chaidh a thoirt am follais anns an sgrùdadh roimhe sin a chaidh a dhèanamh ann an 2010. Gu sònraichte, bha seo co-cheangailte ri cruthachadh agus cur an gnìomh modhan dìon inbhich; leasachadh air measadh obrach sònraichte agus modhan stiùiridh; agus prògram airson trèanadh a thoirt do luchd-obrach.
88. Tha taisbeanairan obrach a' sealltainn gu bheil a' chomhairle a' coileanadh an amasan a thaobh òrdughan modh coimhearsnachd agus a thaobh planaichean taic do dh'eucoirich agus tha e cuideachd a' coileanadh amasan a thaobh cur a-steach aithisgean rannsachaidh sòisealta.
89. Fhuair obair sgrùdadh bho Choimisean a' Chùraim gun robh piseach mòr air tighinn air seirbheisean altraimeachd agus uchd-mhacachd, an dèidh do dhraghan a bhith air an toirt am follais an dèidh sgrùdaidhean a chaidh a dhèanamh roimhe. Tha cuideachd deagh sgrùdaidhean air a bhith air an dèanamh anns an Ògmhios 2010 a thaobh seirbheisean dìon chloinne agus a thaobh plana seirbheis cloinne a tha air aontachadh leis a' chomhairle.

Sàsachd luchd-cleachdaidh

90. Bidh a' chomhairle a' faighinn beachdan na coimhearsnachd air na prìomhachasan aca agus na builean aca tro choinneamhan poblach ach chan eilear air obair sam bith a dhèanamh bho chionn choinn gus sàsachd an luchd-cleachdaidh a thomhas. Tha a' chomhairle a-nis a' dèanamh sgeama pìdhleat airson uidheamachd tomhas sàsachd luchd-cleachdaidh le Seirbheis Adhartachaidh a leasachadh. 'S urrainn do chuid de sheirbheisean dearbhadh gu bheil deagh mhodhan aca a thaobh a bhith a' faighinn dealbh air sàsachd an luchd-cleachdaidh agus air na h-àiteachan anns an urrainnear piseach a thoirt, mar eisimpleir ann an cùram coimhearsnachd agus ann an sgioba ceartais. Dh'fhaodadh a' chomhairle barrachd a dhèanamh gus deagh mhodhan obrach a roinn nas farsainge agus ionnsachadh bho na tha a' tachairt taobh a-staigh sheirbheisean gus dòigh-obrach nas corporra a chruthachadh.
91. Far a bheil sàsachd luchd-cleachdaidh air a bhith math anns an àm a dh'fhalbh, tha am fiosrachadh seo a-nis ro shean agus tha e feumach a bhith air ùrachadh. Chaidh measadh coimhearsnachd a dhèanamh ann an 2007 anns an robhar a' measadh sàsachd agus ruigsinneachd chan ann a-mhàin air seirbheisean na comhairle ach air poilis, seirbheisean slàinte agus seirbheisean coimhearsnachd eile. Anns a' mheasadh coimhearsnachd a chaidh a dhèanamh ann an 2007 fhuair gun robh a' mhì-shàsachd a bu mhotha ann le càradh rathaidean (34 sa cheud) ach bha an t-sàsachd a bu mhotha le foghlam bun-sgoile (91 sa cheud) agus foghlam àrd-sgoile (88 sa cheud). Anns an fharsaingeachd, bha a' choimhearsnachd sàsaichte leis na goireasan sòisealta agus na goireasan chur-seachad (74 sa cheud) agus seirbheisean na comhairle (66 sa cheud). Tha Measadh Taigheadais na h-Alba 2010 (SHS) cuideachd a' sealltainn gu bheil ìrean sàsachd a thaobh na comhairle nas àirde na ìrean cuibheasach na h-Alba agus airson ùghdarrasan coimeis. Ged a tha dàimhean dlùth aig a' chomhairle ris a' choimhearsnachd agus ged a tha fhios tro buill na comhairle a

tha air an taghadh air na cùisean as cudromaiche dhan choimhearsnachd, tha feum air barrachd fiosrachaidh a thoirt air na seirbheisean gus am faigh a' chomhairle dearbhadh air dè cho math 's a tha na seirbheisean a tha iad a' tabhann agus measadh luach an airgid.

Luach an airgid

92. Anns an fharsaingeachd, tha fios aig a' chomhairle ciamar a tha na seirbheisean aca a' dèanamh ach chan eil mòran fianais aca a dhearbhas gu bheil iad gan tabhann air luach an airgid. Bidh a' chomhairle a' gabhail beachd air luach an airgid nuair a bhios iad a' dèanamh nam measaidhean air seirbheisean a thaobh an luach as fheàrr ([faic paragraf 137](#)) agus nuair a thathar ag ùrachadh chùmhntan agus a' cur phròiseactan air bhonn. Ach, chan eil pròiseasan agus modhan siostamach air an cur an gnìomh aig a' chomhairle gus leigeil leotha luach airgid a mheasadh anns an ùine fhada le bhith a' gabhail beachd air cosgais mu choinneamh dè cho math 's a tha e agus a thaobh èifeachdas nan seirbheisean. Ged a shaoileadh tu gum biodh e reusanta gabhail ris gu bhiodh buaidh 'eilein' air cosgaisean tabhann nan seirbheisean, chan urrainn dhan chomhairle dearbhadh dè cho mòr 's a tha a' bhuidhe aig an sin, no a bheil seo a' falach chosgaisean eile. Dh'fhaodadh dìth farpaiseachd agus margaidhean ionadail cuideachd a bhith a' ciallachadh gu bheil a' chomhairle a' pàigheadh barrachd airson cuid de sheirbheisean agus beachdaichear air an seo anns a mheasadh a thaobh luach an airgid.
93. Tha roinn nan seirbheisean teicnigeach an urra ri gnìomhan coimeirsealta na comhairle (gnìomhan malairt). Tha iad air an ruith fo Ach Riaghladh Ionadail na h-Alba 2003 agus tha e mar dhleastanas orra gun call a dhèanamh ann an trì bliadhna leantainneach. Tha a' chuid as motha dhe na gnìomhan coimeirsealta air an gnothach gun call a dhèanamh anns na bliadhnan mu dheireadh a bharrachd air na busaichean agus càradh thogalaichean. Rinn seirbheis nam busaichean call airson beagan bhliadhnaichean ach tha ath-thairgsean air dèiligeadh leis an sin agus tha an t-seirbheis air a bhith a' dèanamh prothaid bheag anns an dà bhliadhna ionmhais mu dheireadh.
94. Tha call air tighinn air seirbheis càradh thaighean anns na ceithir bliadhna mu dheireadh. Bha call de £452,000 ann an 2010/11 ach bha cosgaisean sònraichte de £279,000 a thaobh cosgaisean cur à dreuchd agus cur às do sheann stoc air an gabhail a-steach anns na cunntasan seo. Am measg nan ceuman eile a chaidh a dhèanamh bha obair gus an t-seirbheis fhilleadh nas dlùithe ri seirbheisean malairt gus stiùireadh nas fheàrr a dhèanamh air na h-àrmanan as tràinge agus as socraiche a thaobh luchd-obrach agus gus càraidhean a stiùireadh bho aon àite. Uile gu lèir, tha ath-structaradh agus atharrachadh ann am meudachd na buidhne air 86 sa cheud de lùghdachadh a thoirt air cosgaisean stiùiridh na buidhne agus lùghdachadh de 39 sa cheud a thoirt air cosgaisean luchd-obrach. Thathar an dùil gum faicear na làn bhuannachdan aig na co-dhùnidhean sin ann an 2011/12 gus an gabh an t-seirbheis cumail a' dol.
95. Tha cosgaisean mòra a bharrachd air a bhith aig a' chomhairle ann am buidseat càradh geamhraidh anns an dà bhliadhna ionmhais mu dheireadh mar thoradh air na droch gheamhraidhean. Chaidh cosgais a bharrachd de £618,000 a dhèanamh ann an 2010/11, a' ciallachadh gun robh cosgais de £2.327millean air a chosg air càraidhean geamhraidh. Tha na cosgaisean a bharrachd seo anns na cùmhntan le cosgaisean mòra anns a bheil a' chomhairle an-dràsta agus thathar a' conaltradh gus na cùmhntan atharrachadh aig an àm seo.

Pàirt 6. A bheil a' chomhairle a' stiùireadh agus a' cleachdadh an cuid ghoireasan gu math?

Tha a' chomhairle a' stiùireadh an cuid ghoireasan gu cùramach ach bidh dùbhlain ionmhais mòra orra anns na bliadhnachan ri teachd air sgàth atharrachaidhean sluaigh agus mì-chinnt a thaobh maoineachaidh. Tha feum air plana ro-innleachdail thar ùine nas fhaide gus taic a chur ri co-dhùnidhean doirbhe a bhios a' tighinn orra mar thorradh air na dùbhlain seo.

Tha adhartas math air a bhith air a dhèanamh ann an stiùireadh luchd-obrach agus plànadh. Ged a tha an t-adhartas anns an fharsaingeachd a thaobh stiùireadh maoin air a bhith slaodach, tha a' chomhairle air adhartas math a dhèanamh a thaobh oighreachdan sgoile.

Tha a' chomhairle air adhartas math a dhèanamh a thaobh a bhith ag adhartachadh co-ionannachd agus seasmhachd.

Plànadh ionmhasail

96. Tha suidheachaidh ionmhasail duilich mu choinneamh gach comhairle, le feum aca air seirbheisean a thoirt agus a chumail fhad 's a thathar a' coileanadh sàbhalaidhean agus barrachd èifeachdais gu ìrean nach fhacas a-riamh roimhe.
97. Tha a' chomhairle air an gnothach a dhèanamh air an cuid ionmhais a stiùireadh gu cùramach anns an ùine ghoirid agus tha iad air mu £3 millean not a chumail air leth gach bliadhna anns na bliadhnachan mu dheireadh. Bha fhios aig a' chomhairle air na dùbhlain ionmhasail nuair a dh'aontaich iad ro-innleachd buidseat airson 2011-14. Bha còig raointean anns an ro-innleachd gus sàbhalaidhean a dhèanamh, agus nam measg sin bha sàbhalaidh ann an ro-innleachd Goireasan Daonnda. Bheachdaich a' chomhairle air iomadach roghainn anns a' bhuidseat agus chomharraich iad lùghdachadh de £5.3 millean a bha a dhìth gus buidseat cothromach fhaighinn ann an 2011/12. Sheall am pròiseas gus sàbhalaidhean a chomharrachadh gun robh deagh dhàimh-obrach eadar oifigearan agus buill, agus an sin bha coinneamhan air an cumail gus innse do bhuill mu na bha a' tachairt, bha cosgaisean mu choinneamh nan roghainnean, agus mu cho cudromach 's a bha na co-dhùnidhean a bha aca ri dhèanamh. Thathar air conaltradh a dhèanamh, agus thaathar ga dhèanamh fhathast, ris an t-sluagh air iomadh moladh gus lùghdachaidhean a thoirt air seirbheisean. Bha am pròiseas seo mionaideach agus èifeachdach.

98. Tha a' chomhairle air clàr-ama stèidheachadh bhuidseatan a thoirt air adhart gus barrachd cothrom a thoirt do dheasbadaan a bhith air an cumail mu dhèidhinn prìomhachasan agus cothroman seirbheis. Thathar air deagh adhartas a dhèanamh anns na bliadhnan mu dheireadh gus dèanamh cinnteach gu bheil buidseatan a' ceangal ri builean planaichean seirbheis. Tha planaichean gnothachais agus buidseatan air an ullachadh ann an co-bhann ri chèile, le gach stiùiriche dealasach a thaobh nan dleastanas reachdail agus na builean agus amasan anns a' phlana sheirbheis aca taobh a-staigh a' bhuidseat a tha air a cheadachadh dhaibh.
99. Tha a' chomhairle a' dèanamh tuairmse gum bi feum air sàbhalaidhean de chòrr air £24millean a dhìth anns na ceithir bliadhna bho 2011/12 gu 2014/15 gus lùghdachaidhean ann am maoinachadh a choileanadh. Tha am pròiseas airson a bhith a' dearbhadh roghainnean airson sàbhalaidhean air a bhith air a tharraing air adhart gu ro-innleachd a' bhuidseat airson 2012-15. 'S e ro-innleachd aontaiche na comhairle a bhith a' plànadh airson beàrn maoineachaidh de 5 sa cheud gach bliadhna. Stèidhte air bun bhuidseat de £118.4 millean bhiodh seo mu £5.9millean airson 2012/13. Bidh roghainnean poileasaidh na comhairle ann a bhith a' stèidheachadh buidseat 2012/13 nas duilghe na na roghainnean a bha ri dèiligeadh riutha ann a bhith a' stèidheachadh buidseat 2011/12. Thathar an dùil gum bi na roghainnean seo a' sealltainn atharrachaidhean ann an tabhann sheirbheisean agus libhrigeadh sheirbheisean nas motha na an dà sa cheud de shàbhalaidhean èifeachdais, le buaidh a dh'fhaodadh a bhith aige air structaran agus cosgaisean luchd-obrach na comhairle.
100. Tha a' chomhairle ag aithneachadh gum biodh buaidh aig sluagh nas sine, agus àireamh sgoilearan nas ìsle air na h-eileanan agus tha iad a' dèanamh atharrachaidhean anns a' bhuidseat gus beachd a ghabhail air sin. Ach, chan eil ro-innleachdionmhasail farsaing aca airson na h-ùine fhada. Bidh seo a' ciallachadh gum bi e doirbh measadh a dhèanamh air a' bhuidh a bhios aig an seo.
101. Tha a' chomhairle a' cumail air an targaidean gus sàbhalaidhean de dhà sa cheud de shàbhalaidhean èifeachdais a chur anns na buidseatan bliadhnail aca. Tha a' chomhairle ag aithneachadh gu bheil suidheachadh ionmhais an t-saoghail aig an àm seo ga dhèanamh deatamach gum bi sàbhalaidhean air an dèanamh aig an ìre seo co-dhiù agus thathar a' dèiligeadh ris an sin ann an ro-innleachd buidseat 2012-15.

Plànadh agus stiùireadh luchd-obrach

102. Tha leasachaidhean air a bhith ann bho chionn ghoirid a thaobh stiùireadh agus plànadh luchd-obrach agus tha an t-adhartas air a bhith math. Tha a' chomhairle air gabhail ri ro-innleachd Goireasan Daonnda ann an 2010 agus pròiseasan gus lùghdachadh a thoirt air fastadh chun nan ìrean as ìsle, feadhainn a tha ag iarraidh an dreuchdan fhàgail a shireadh anns a' cheud dol-a-mach anns gach raon agus gus sàbhalaidhean a lorg ann an dòighean-obrach.
103. Shir a' chomhairle cur à dreuchd saor-thoileach a rèir ro-innleachd Goireasan Daonnda mar phàirt de phròiseas stèidheachadh buidseat 2011/12. Chiallaich seo sàbhalaidhean de chòrr air £3.5 millean anns an ath chòig bliadhna, an dèidh cosgais stèidheachaidh de £1.564

millean ann an 2010/11. Tha a' chomhairle a' gabhail ris nach bi na sàbhalaidhean sin gu leòr gus na duilgheadasan mòra ionmhais a choileanadh anns na bliadhnan 2012-14.

104. Thathar a' sireadh barrachd shaor-thoilich airson an dreuchdan a leigeil dhiubh fo na h-aon riaghaltean a bha air an tabhann ann an 2010/11. Ach, thug a' chomhairle an aire anns an ro-innleachd Goireasan Daonnda aca gur dòcha nach biodh e comasach na lùghdachaidhean a chaidh a roghnachadh gun a bhith a' cur dhaoine às an dreuchdan an aghaidh an toil.
105. Ann an 2011, dh'aontaich a' chomhairle ri poileasaidh a thaobh plànadh luchd-obrach a tha a' gabhail a-steach plànadh airson leantainneachd thar ùine de thri no còig bliadhna. Ullaichidh gach roinn faidhle luchd-obrach agus bheir iad am follais feumalachdan luchd-obrach agus sgilean anns an àm ri teachd. Tha a' chomhairle am beachd am fiosrachadh a chleachdadh gus an cuideachadh gus cunnartan a chomharrachadh agus a stiùireadh, dèanamh cinnteach gu bheil sgilean sònraichte air an dìon agus gu bheil feadhainn a tha deònach an dreuchd a leigeil dhiubh tràth air am measadh a rèir slatan-tomhais stèidhte. Chleachd a' chomhairle an aon seòrsa pròiseas ann an 2010 nuair a lùghdaich iad seirbheis càradh thaigheadais gus lùghdachadh anns an obair a bha iad a' dèanamh a choileanadh. Ach, anns an eacarsaich measadh cunnairt a rinn Sgrùdadh Alba bho chionn ghoirid air Sochairean Taigheadais chaidh draghan a thogail a thaobh na ghabhadh ris agus plànadh airson an àm ri teachd , an taobh a-staigh seirbheis nan sochairean.
106. Rinn a' chomhairle measadh luchd-obrach corporra mu dheireadh ann an 2008. Tha grunn eisimpleirean ann de mheasaidhean a chaidh a dhèanamh air roinnean luchd-obrach (mar eisimpleir ann an cùram coimhearsanachd, luachd-obrach ceartais agus cùram san dachaigh) ach dh'fhaodadh a' chomhairle barrachd a dhèanamh gus am fiosrachadh a chruinneachadh agus a roinn le measaidhean eile agus gus siostam nas corporra a chleachdadh a thaobh a bhith a' toirt fiosrachadh air ais dhan luchd-obrach. Tha a bhith a' faighinn fios air ais bho luchd-obrach na chuideachadh airson conaltradh a leasachadh le luchd-obrach anns an fharsaingeachd agus cuidichidh seo a' chomhairle gus dèiligeadh ri feumalachdan luchd-obrach agus gus am fiosrachadh a chleachdadh ann a bhith a' plànadh leasachaidhean.
107. Tha ìrean call obrach air sgàth bochdainn àrd do thidsearan, le 8.6 làithean gach tidsear air an call ann an 2009/10 (an taca ri 7.5 airson Alba). Airson luchd-obrach eile chaidh 9.5 làithean a chall ann an 2009/10 (11.6 airson Alba). Tha na figearan as ùire airson 2010/11 a' sealltainn gu bheil ìrean do thidsearan air fuireach aig an aon ìre ach gu bheil na h-ìrean air a dhol nas miosa airson luchd-obrach eile. Tha e an urra ri fo-chomataidh ghoireasan daonnda a bhith a' sgrùdadh call làithean obrach air sgàth bochdainn agus bithear a' faighinn fiosrachadh gu cunbhalach bhuapa .
108. Chuir a' chomhairle an gnìomh pròiseas de mheasadh obrach anns an t-Sultain 2009. Ann an 2009/10, cha robh ach 43 sa cheud de mheasaidhean obrach air an crìochnachadh. Chuir a' chomhairle targaid de 95 sa cheud airson 2010/11 ach 's e 72 sa cheud an ìre a chaidh a choileanadh. Ged as e adhartas a tha seo tha crìochnachadh nam measaidhean fhathast fo na targaidean agus feumar dèiligeadh gu sònraichte ris an àireamh de mheasaidhean a bhithear a' crìochnachadh ann an roinn cùram taighe agus rathaidean agus còmhdhail.

Stiùireadh maoin

109. Sheall aithisg Luach as Fheàrr 2006 gun robh a' chomhairle aig ìrean tràth de bhith a' leasachadh dòigh cleachdaidh corporra air stiùireadh maoin. Ged a tha an t-adhartas air a bhith slaodach a thaobh a bhith a' leasachadh modh corporra a thaobh stiùireadh maoin tha a' chomhairle air a bhith soirbheachail ann a bhith a' stiùireadh thogalaichean na sgoile agus thathar ag amas air dàilean ann am prògram calpa na comhairle a chur ceart.
110. Tha a' chomhairle air cuid de rudan a dhèanamh gus stiùireadh maoin a dhèanamh nas fheàrr, gu sònraichte: a bhith a' cur dhleastanasan càraidh ann an aon àite; a bhith a' cruthachadh faidhlichean air togalaichean a thaobh dleastanas achd dealachaidh air sgàth ciurram; cur às do mhaoinean a chòrr; aontachadh a dhèanamh air plana leasachaidh a bhios a' dèiligeadh leis na molaidhean ann an aithisg nàiseanta Sgrùdah Alba air Stiùireadh Maoin ann an Riaghladh Ionadail; agus ann a bhith a' stèidheachadh Buidheann Obrach air Stiùireadh Maoin.
111. Tha na rudan a rinn a' chomhairle bho chionn ghoirid gus piseach a thoirt air an fhiosrachadh mu na maoinean a tha fon sealbh, na maoinean a tha iad a' cleachdadh agus an fheadhainn air a bheil iad a' gabhail cùram. Feumaidh a' chomhairle modhan a leasachadh far a bheil stiùireadh maoinean air an ceangal ri builean corporra agus feumalachdan seirbhes agus a bhios a' stiùireadh prògraman calpa. An-dràsta, chan eil mòran fianais ann gus dearbhadh gu bheil na tha iad air a dhèanamh gu ruige seo air an ìre sin a ruigsinn. Tha e cuideachd deatamach, airson nam maoinean uile, gu bheil clàraidhean mionaideach ann a thaobh staid, cleachdadh, feum, cosgaisean bliadhnail, cosgaisean càraidh a tha a dhìth mssaa gus dèanamh cinnteach gum bi na maoinean air an stiùireadh gu ceart. Cuideachd, chan eil fianais gu leòr ann gu bheillear ag obair le compàirtichean gus na maoinean a stiùireadh aig prìs nas èifeachdaiche.
112. Tha an àireamh às a' cheud de thogalaichean na comhairle a tha ruigsinneach do dhaoine le ciorram am measg nan àireamhan as ìsle ann an Alba (34 sa cheud airson 2009/10 an taca ri 60.5 sa cheud airson Alba) agus tha seo an aon rud airson an àireamh sa cheud de thogalaichean a tha ann an suidheachadh freagarrach (53.7 sa cheud airson 2009/10 an taca ri 79.4 sa cheud airson Alba). Ged a tha adhartas air a bhith air a dhèanamh a thaobh an dà thaisbeanair seo, tha slighe mhòr fhathast aig a' chomhairle ri dhol gus a bhith aig an aon ìre ri ùghdarrasan coimeis. Tha mar a tha a' chomhairle a dhèanamh a thaobh an àireamh sa cheud dhe na togalaichean a thathar a' cleachdadh a tha freagarrach beagan nas àirde na àireamh cuibheasach na h-Alba (72.1 sa cheud airson 2009/10 an taca ri 69.3 sa cheud airson Alba). Tha am fiosrachadh as ùire a' sealltainn nach eil atharrachadh air a bhith anns an t-suidheachadh sin.
113. 'S e sgoiltean agus togalaichean foghlaim a tha a' dèanamh an àirde a' chuid as motha de mhaoinean na comhairle. Tha a' chomhairle air a bhith gan stiùireadh tro Phròiseact Sgoiltean nan Eileanan Siar (Fios 6) agus tro phrògram giorrachaidh.

Fios 6

Pròiseact togail sgoiltean ùra

Thòisich obair togail air Pròiseact Sgoiltean nan Eileanan Siar (WISP) ann an 2010. Fhuair a' chomhairle maoinachadh gus sia bun-sgoiltean agus àrd-sgoiltean, sgoiltean a tha a' gabhail a-steach 40 sa cheud de shluagh sgoile nan Eileanan Siar. Thathar a' dèanamh tuairmse gum bi a' chosgais gu lèir a' tighinn gu £74 millean le sgoiltean air an crìochnachadh anns an Lunastal 2012. Tha a' chomhairle cuideachd a' dealasachadh coimhead às dèidh nan sgoiltean sin airson an ath 30 bliadhna. Bhathar air £22.2 millean a chosg gu ruige 31 dhen Mhàrt 2011 agus tha a' phròiseact a' dol air adhart a rèir a' chlàr-ama agus taobh a-staigh a' bhuidseat.

Mhol a' chomhairle ann an 2010 gus foghlam a stad no atharrachadh ann an aon sgoil deug agus stad a chur air foghlam AS1/AS2 ann an dà sgoile eile. Feumaidh a' chomhairle sàbhaladh de mu £900,000 a dhèanamh bho 2012/13 ma chùmas foghlam a bhith air a thabhann mar a tha anns na ceithir sgoiltean. Tha a' chomhairle air tòiseachadh air beachdachadh air ciamar a b' urrainn dhaibh sin a dhèanamh nam biodh feum air.

Bho: Sgrùdadh Alba

114. Tha a' chomhairle air a bhith a' sior fhullang call anns a' phrògram calpa ged a tha na h'-irean seo air lùghdachadh ann am prògram calpa ged a tha an call air lùghdachadh anns na bliadhnachan mu dheireadh. Tha iomadh adhbhar ann airson seo agus nam measg sin tha cion ghoireasan luchd-obrach, dàil ann a bhith a' faighinn maoinachadh far a bheil pròiseact air a mhaoinachadh le compàirteachas eile agus gainead luchd-ciùird sgileil. Tha seo a' sealltainn gur dòcha gu bheil am program ag amas air cus no gu bheil feum air stiùireadh nas tinne. Tha aithisgean adhartais air an toirt do bhuill agus àrd-stiùirichean air na pròiseactan air fad anns a' phrògram calpa fad nan còig bliadhna. Tha a' chomhairle am beachd sgrùdadh luach as fheàrr a dhèanamh air pròiseactan calpa ann an 2011/12 ach cha deach na tha gu bhith air a mheasadh aontachadh fhathast.

Stiùireadh cunnairt

115. Tha a' chomhairle air a bhith slaodach ann a bhith ag ùrachadh clàran cunnairt agus ann a bhith a' leasachadh an dòighean-obrach a thaobh stiùireadh cunnairt. Ach, thathar a' toirt piseach air stiùireadh cunnairt. Tha clàr cunnairt ro-innleachdail agus clàran gnìomh roinne air a bhith air an ùrachadh agus tha iad air a bhith air an taisbeanadh ann an dòigh nas cunbhalache. Tha iad seo air a bhith air am filleadh a-steach dha na builean aig plana seirbheis gnothachais - Eadarphlana - mar dhòigh air cunnartan a stiùireadh ann an dòighean nas gnìomhaile. Bidh aithisgean adhartais air an dèanamh gach trì mìosan agus bidh iad air an toirt do choinneamhan an CMT agus do Chomataidh Sgrùdaidh agus Measaidh.
116. Chaidh Buidheann Stiùiridh Stiùireadh Cunnairt (SRMG) a stèidheachadh anns an Iuchair 2008 agus 's e stiùiriche an ionmhais agus plànadh corporra an neach-cathrach air agus tha riochdairean air bho gach roinn. Bha am buidheann seo a' coinneachadh trì no ceithir tursan gach bliadhna agus tha e a' toirt buaidh air leasachaidhean ann an stiùireadh cunnairt. Tha an SRMG air cuideachadh gus plana gnìomh air amasan stiùireadh cunnairt a chur an gnìomh

airson na h-ùine gheàrr, mheadhanach agus airson na h-ùine fhada. Tha e cudromach gu bheil am plana gnìomh air a sgrùdadh agus gu bheil seirbheisean a' gabhail uallach airson call, cion obrach, no fàiligidh anns na dòighean anns a bheil iad a' stiùireadh chunnartan.

Fastadh

117. The a' chomhairle air fàiligidh ìre co-fhreagradh fhaighinn ri sgrùdadh comasan fastaidh (PCA) aig Riaghaltas na h-Alba. Ann an 2009, chuir Riaghaltas na h-Alba air adhart gum biodh PCA air a chleachdadh gus sgrùdadh a dhèanamh air dòighean-obrach leis na buidhnean poblach air fad agus mar dhòigh air na cleachdaidhean as fheàrr a roinn agus mar dhòigh air piseach a dhèanamh fad na h-ùine. Feumaidh comhairle 25 sa cheud no barrachd a choileanadh gus ìre co-fhreagradh fhaighinn. Chaidh sgrùdadh a dhèanamh air a' chomhairle ann an 2009 agus ann an 2010 agus ann an ùine sin rinn iad adhartas bho 15 sa cheud gu 21 sa cheud anns an ìre PCA aca (b'e 34 sa cheud ìre cuibheasach ann an 2010 airson riaghladh ionadail). Tha sin fhathast a' sealltainn nach eil co-fhreagradh aca agus gu bheil àiteachan ann far a bheil adhartas ri dhèanamh. Dh'fhaillich air a' chomhairle co-fhreagradh a choileanadh a chionn 's gun robh sgioba fastadh gu math beag, bha fastadh air a ghabhail os làimh le roinnean fa-leth bho aon àite agus air sgàth nach robh suidheachadh ro-innleachdail ann a thaobh fastadh.
118. Anns a' Mhàrt 2011, ghabh a' chomhairle ri plana gnìomh PCA anns an robh 32 gnìomh gus am b' urrainn dhaibh ìre co-fhreagradh a choileanadh. Chaidh seo a leasachadh le taic bho sgioba leasachadh fastadh Excel Alba. Tha a' chomhairle ag aithneachadh gu bheil tòrr obair agus taic a dhith bho roinnean gus na leasachaidhean a tha air an comharrachadh anns a' phlana a chur an gnìomh. Tha obair a' leantainn gus planaichean gnìomh a chur an gnìomh. Tha a' chomhairle am beachd sgrùdadh luach as fheàrr a dhèanamh air cùmhnantan fastachd/tairgsean ann an 2011/12.
119. A rèir Plana Gnìomh PCA, tha ro-innleachd fastachd air a bhith air a h-ùrachadh bho chionn ghoirid. Anns an ro-innleachd fastachd ùr seo tha taisbeanair ean cudromach a thaobh dòighean-obrach a bhios air an sgrùdadh tro aithisgean sgrùdaidh a bhios air an dèanamh gach bliadhna air a' char as lugha. Tha e cudromach gu bheil seo air a chur an gnìomh agus nach eil sìneadh air a dhèanamh air an ùine a thathar a' cur mu choinneamh seo.

Seirbheis do luchd-cleachdaidh

120. Bha seirbheis ro-innleachd luchd-cleachdaidh na comhairle agus irean cùraim luchd-cleachdaidh air an aontachadh le Comataidh Poileasaidh agus Goireasan na comhairle anns an t-Sultain 2008. Tha ro-innleachd cùraim luchd-cleachdaidh ag amas air seirbheis do luchd-cleachdaidh a dhèanamh nas fheàrr le bhith a' dèanamh nan seirbheisean nas ruigsinniche agus luchd-obrach a tha gu math fiosrachail. Tha na h-ìrean cùraim do luchd-cleachdaidh nan slatan-tomhais gus dòighean-obrach a mheasadh a thaobh nan dòighean anns a bheilear a' dèiligeadh le luchd-cleachdaidh le litir, fòn no aghaidh ri aghaidh.
121. Stèidhich a' chomhairle buidheann stiùiridh air seirbheis do luchd-cleachdaidh an dèidh gun deach gabhail ris an ro-innleachd agus gun deach gabhail ris na h-ìrean gus prìomhachas a

thoirt agus gus measadh a dhèanamh air an ro-innleachd. Chaidh am buidheann sgrùdaidh ath-bheòthachadh ann an 2010 ach chan eil fiosrachadh air tighinn bhuaithe fhathast a rèir ìrean seirbheis luchd-cleachdaidh. Tha an aithriseachd seo deatamach gus leigeil leis a' chomhairle sgrùdadh a dhèanamh agus fios a thoirt air an t-seirbheis a tha iad a' toirt do luchd-cleachdaidh.

Dè an t-adhartas a tha a' chomhairle air a dhèanamh ann a bhith a' brosnachadh seasmhachd?

122. Chan eil teagamh nach eil seasmhachd a' nochdadh ann an amasan na comhairle agus a compàirtichean agus tha seasmhachd sòisealta agus goirt eaconamach a' nochdadh gu tric ann an ro-innleachdan agus ann am planaichean. Tha ro-innleachd corporra na comhairle a' dol a rèir prìomhachas gnìomha na coimhearsnachd 'gus sealltainn gu bheil a' cumail an t-sluaigh agus gu bheil daoine a' tighinn a dh'fhuireach dha na h-eileanan' agus tha builean compàirteachais a' dol a rèir a bhith a' cumail àireamhan sluaigh anns na h-eileanan, eaconamaidh a tha a' dèanamh gu math, coimhearsnachdan nas làidire agus a bhith a' faighinn na buannachd as motha bho na goireasan nàdarra agus cultarail.
123. Tha raon-obrach farsaing aig Camataidh Leasachadh Seasmhachd na comhairle agus am measg na tha aca ri dèiligeadh ris tha cùisean co-cheangailte ri coimhearsnachd, eaconamaidh agus an àrainneachd. Tha buill a' nochdadh fòcas sònraichte air cùisean seasmhachd sòisealta rud a tha a' dol a rèir suidheachadh na comhairle. Tha seo a' gabhail a-steach seasmhachd eaconamach, leasachadh, turasachd, seasmhachd sheirbheisean agus dearbhadh ruigsinneachd agus sealladh farsaing a thaobh seasmhachd.
124. Tha barrachd air a ràdh mu sheasmhachd ann an àiteachan eile anns an aithisg seo; tha fios mu seasmhachd àrainneachd ri fhaighinn ann am [Pàirt 5](#) anns a bheil a' dèiligeadh le builean agus gheibhear iomradh air seasmhachd choimhearsnachdan ann am [Pàirt 7](#). Tha a' chomhairle agus a compàirtichean air adhartas measgaichte a dhèanamh a thaobh coileanadh nam builean a thaobh na h-àrainneachd agus an goireasan nàdarra agus cultarail. Ach, tha a' chomhairle a' toirt ceannas coimhearsnachd làidir agus co-obrachadh èifeachdach far a bheil dreuchdan no eaconamaidh na sgìre ann an cunnart.

Dè an t-adhartas a tha a' chomhairle air a dhèanamh a thaobh a bhith a' brosnachadh co-ionannachd?

125. Tha a' chomhairle dealasach a thaobh a bhith a' dèiligeadh le cùisean co-ionannachd agus tha iad air beachdachadh air a' bhuidheann a bhios aig Achd a' Cho-ionannachd 2010. Tha sgeama co-ionannachd na comhairle a' mineachadh prìomh mhodhan co-ionannachd agus iomadachd na comhairle taobh a-staigh na h-obrach a tha an urra ris a' chomhairle. Tha dleastanas air a h-uile duine a tha ag obair don no leis a' chomhairle a thaobh a bhith a' brosnachadh co-ionannachd chothroman agus a bhith a' brosnachadh dhàimhean eadar diofar bhuidhnean. Bidh adhartachadh a bhios soirbheachail a thaobh co-ionannachd an urra ri deagh chàirdeasan obrach eadar a' chomhairle agus a' choimhearsnachd.

126. Bidh a' chomhairle ag obair le a compàirtichean tro OHCPP gus dèiligeadh le cùisean co-ionannachd tro Bhuidheann Stiùiridh Co-ionannachd agus Iomadhachd, ach chan eil am buidheann ag obair gu h-èifeachdach. Ged a dh'aontaich am buidheann fios a chur gu OHCPP dà thuras gach bliadhna air cùisean co-ionannachd chan eil iad air coinneachadh bhon Dùbhlachd 2010 agus tha na planaichean gnìomh aca air dheireadh. Leis an dreuchd a bu chòir a bhith aig a' bhuidheann, tha cunnart ann gum fàs an obair seo sgapte agus nach tèid aig a' bhuidheann air builean nas fheàrr a choileanadh airson na coimhearsnachd.
127. Tha a' chomhairle air a bhith air an deagh ullachadh airson dèiligeadh ri atharrachaidhean a bhiodh a dhìth air sgàth an Achd bho 2010. Tha an sgeama co-ionannachd aca air a bhith air ùrachadh agus ged a tha stiùiridhean agus modhan ann mu thràth a thaobh a bhith a' dèanamh mheasaidhean buaidh co-ionannachd a tha a' coileanadh na tha anns an Achd bidh iad air an ùrachadh. Tha a' chomhairle air deagh adhartas a dhèanamh ann a bhith a' stèidheachadh cùisean co-ionannachd ann a bhith a' dèanamh poileasaidhean no a bhith a' toirt atharrachaidhean air seirbheisean agus tha sgrùdadh ga dhèanamh air poileasaidhean na comhairle air fad feuch a bheil feum aca air sgrùdadh buaidh co-ionannachd.
128. Tha earrann ann an aithisgean comataidh airson a bhith a' mìneachadh buaidh sam bith air co-ionannachd a chaidh a mheasadh no air poileasaidh no gnìomh sam bith cuideachd. A bharrachd air sin, tha measaidhean buaidh co-ionannachd air na molaidhean no na h-atharrachaidhean air a h-uile sgrùdadh luach as fheàrr agus buidseatan bliadhnail.
129. Anns a' Ghearran 2010, rinn a' chomhairle sgrùdadh gus coimhead an robh feum air co-òrdanaiche sheirbheisean anns na sgìrean a bha a' cuideachadh dhaoine le ciorram pàirt a ghabhail anns a' choimhearsnachd anns an fharsaingeachd. Rinn a' chomhairle làn chonaltradh le luchd-cleachdaidh anns an robh iad a' coimhead air buannachdan nan seirbheisean, na h-ìrean nàiseanta airson co-òrdanachadh aig ìre ionadail agus chiallaich seo gun robh feum air làn mheasadh air buaidh co-ionannachd. Tha an t-seirbheis air cumail a' dol ach tha atharrachaidhean air a bhith anns na dòighean obrach. Anns an litir naidheachd aca bhon Ògmhios 2010 bha alt aig Co-bhanntachd Duilgheadasan Ionnsachaidh Alba (LDAS) anns an robhar a' dèanamh lèirmheas air an sgrùdadh. Thuir an LDAS gum faodadh comhairlean eile ionnsachadh bho mheasadh buaidh co-ionannachd na chomhairle.

Pàirt 7. Dè an suidheachadh anns a bheil a' chomhairle a thaobh leasachaidhean anns an àm ri teachd?

Tha ceannas poilitigeach agus coimhearsnachd làidir aig a' chomhairle agus sgrùdaidh èifeachdach.

Chan eil dòigh obrach siostamach aig a' chomhairle a thaobh leasachadh leantainneach agus tha iad air a bhith slaodach ann a bhith a' stèidheachadh modhan stiùiridh obrach. Feumaidh an t-àrd-oifigear agus an CMT an obair a stiùireadh nas mionaidiche anns na raointean seo. Bu chòir do bhuill a tha air an taghadh a bhith a' gabhail barrachd gnothaich ri bhith a' stiùireadh agus a' ceasnachadh na h-obrach anns na raointean seo.

A bheil fhios aig a' chomhairle far am feum iad leasachaidhean a dhèanamh agus a bheil dealas aca sin a dhèanamh?

130. Anns na dearbhaidhean aca air sgrùdadh Luach as Fheàrr 2006, thuir Coimisean nan Cunntasan nach robh a' chomhairle comasach air dealasachd a shealltainn a thaobh leasachadh leantainneach a bha air a stèidheachadh anns na pròiseasan aca. Chaidh draghan a nochdadh mu dhèidhinn dìth stiùireadh obrach agus mu obair seirbheis a bha gu math measgaichte far an robh fiosrachadh ri fhaighinn.
131. Tha a' chomhairle air adhartas a dhèanamh ann an àiteachan a chaidh a chomharrachadh ann an aithisg sgrùdaidh Luach as Fheàrr 2006 far am b' urrainn dhaibh adhartas nas luaithe a dhèanamh anns na 18 mìosan mu dheireadh leis gu bheil luchd-obrach sònraichte air dleastanas fhaighinn airson nam pròiseactan sin. Tha adhartas air a bhith nas slaodaiche ann an stiùireadh obrach, stiùireadh cunnairt agus stiùireadh maoin na ann an raointean eile. Ach, tha a' chomhairle air a bhith a' coimhead gu dlùth air prìomh raointean leithid plànadh luchd-obrach, sgrùdadh air structaran poilitigeach agus stiùiridh agus plànadh ionmhasail. Tha a' bhuidhe seo air a bhith aig an obair sin:
 - Cur an gnìomh dhen chiad stiùireadh obrach eileagtronaigeach a tha a' ceangal planaichean gnothachais ri obair agus builean. Bidh aithisgean obrach air an dèanamh le oifigearan agus buill a h-uile trì mìosan.
 - Clàran cunnairt corporra agus roinneil a tha air an ùrachadh.
 - Clàr càraidh air a thoirt gu aon àite agus clàr de freagarrachd thogallaichean a rèir Achd Laghan Leth-bhreith Ciorraim.

- Aontachadh ri ro-innleachd Goireasan Dhaonnda a bhios a' gabhail beachd air cuingealachan ionmhasail thar nam bliadhnachan a tha ri thighinn; leasachadh ann an siostam luachaidh obrach; agus leasachadh ann am plànadh luchd-obrach.
 - Ceannas poiliteigeach nas làidire agus structaran stiùiridh nas èifeachdaiche.
 - Plànadh ionmhasail agus stiedheachadh bhuidseatan nas èifeachdaiche.
- 132.** Feum gus atharrachaidhean a dhèanamh nas luaithe air a bhith a' nochdadh ann an aithisgean sgrùdaidhean bliadhnail eile. Tha atharrachaidhean air tachairt nas luaithe na chleachd agus feumaidh a' chomhairle taic a chur ris an ahdartas a tha air a bhith air a dhèanamh gu ruige seo le bhith a' stèidheachadh nan leasachaidhean agus cuideachd a' bhith a' cumail a' dol leis an astar a thathar a' dèanamh an adhartais a-nis.
- 133.** Tha meudachd na comhairle a' ciallachadh gum feum daoine fa-leth dleastanasan a ghabhail os làimh ann an cuid de shuidheachaidhean airson a bhith ag adhartachadh leasachaidhean. Tha seo a' ciallachadh gu bheil loidhnichean cunntasachd ann ach tha cunnart ann gum bi prìomhachasan eile agus dleastanasan làitheil a' cur dragh air obair leasachaidh. Bu chòir dhan chomhairle dèanamh cinnteach gu bheil cothromachd aca eadar dleastanas dhaoine fa-leth agus sealbh corporra gus an urrainnear cumail leis na leasachaidhean aig an aon astar.
- 134.** Tha cultar de leasachadh leantainneach, fèin-mheasadh agus sgrùdadh obrach agus prògram leasachaidh co-òrdanaichte uile nam pàirt de ghnìomhan leasachaidh leantainneach. Bheir cultar leasachadh leantainneach am follais far a bheil fosgailteachd agus follasieachd a dhith aig gach ìre mu dhèidhinn dè dh'fheumas a bhith air a dhèanamh nas fheàrr agus far a bheil leasachadh leantainneach air a stèidheachadh ann am buidheann. Bidh pròiseas leasachadh leantainneach agus fèin-mheasaidh daonnan a' toirt piseach air obair. Tha dreuchd chudromach aig buill a tha air an taghadh ann a bhith a' sgrùdadh agus a' ceasnachadh a' ghnìomh seo.
- 135.** Chan eil pròiseas fèin-mheasadh corporrach aig a' chomhairle gus an cuideachadh ann a bhith ag aithneachadh far a bheil leasachaidhean a dhith. Bidh cuid de roinnean a' dèanamh fèin-mheasadh, mar eisimpleir ann an raointean leithid foghlam agus roinn seirbheisean chloinne. Tha an t-àrd-oifigear agus a sgioba stiùiridh gu mòr an urra ri sgrùdaidhean agus dùbhlain sgrùdaichean bhon taobh a-muigh agus bidh luchd-sgrùdaidh a' sealltainn air leasachaidhean a dhèanamh an cois a phrògram de mheasaidhean air an luach as fheàrr.
- 136.** Chaidh plana leasachaidh corporra na comhairle a leasachadh anns a' chiad àite mar thoradh air a' chiad sgrùdadh Luach as Fheàrr aig Sgrùdadh Alba. Tha grunn chùisean a bha anns a' chiad sgrùdadh anns a' phlana. Tha iad seo a' buntainn ri stiùireadh obrach, toirt fiosrachadh mu obair, stiùireadh cunnairt agus stiùireadh maoinean corporra. Tha cùisean co-cheangailte ri Investors in People (IIP) agus plànadh luchd-obrach air a bhith air an cur dhan phlana leasachaidh agus bidh a' chomhairle a' cur ris cùisean a chaidh a thoirt am follais anns an AIP a dh'èirich bho phròiseas SRA. Tha seo uile a' ciallachadh gu bheil am plana leasachaidh a tha ann an-dràsta a' dèiligeadh ri rudan a nochdas agus chan eil pròiseas ann far an urrainn dhan chomhairle rudan a chur a-steach dhan phlana leasachaidh, gus prìomhachas a dhèanamh dhiubh agus dearbhadh fhaighinn gu bheil iad a' sealltainn air na rudan iomchaidh.

Sgrùdaidhean Luach as Fheàrr

137. Tha a' chomhairle a' tòiseachadh air an treas bliadhna aca de phrògram de sgrùdaidhean luach as fheàrr. (Fios 7). Chaidh na raointean sgrùdaidh a thaghadh le stiùirichean seirbheis, aontachadh le CMT agus chaidh gabhail riutha le Comataidh Poileasaidh agus Goireasan. Bha na sgrùdaidhean air an dèanamh a rèir stiùiridhean soilleir. Air na sgrùdaidhean a chrìochnachadh bidh plana leasachaidh air aontachadh taobh a-staigh na seirbheis iomchaidh. Bho chionn ghoirid, tha a' chomhairle air sgrùdadh luach as fheàrr a dhèanamh air seirbheis stiùireadh sgudail. B' e sgrùdadh farsaing a bha seo a thug am follais cùisean cudromach a bhios ris am bi aig a' chomhairle ri dèiligeadh gus seirbheisean stiùireadh sguadail a chuideachadh ann a bhith a' coileanadh an targaidean. Aig an àm seo, tha a' chomhairle ag ullachadh plana leasachaidh mar thorradh air an sgrùdadh seo.

Fios 7

Sgrùdaidhean Seirbheis Luach as Fheàrr

2009/10

- Còmhdhail fillte
- Solarachd catharra
- Solarachadh sgoile
- Seirbheisean togail agus glanaidh
- Solais sràide
- Caradh thogalaichean

2010/11

- Fònaichean làimhe
- Seirbheis stiùireadh sgudail
- Cùram san dachaigh agus ann an taighean cùraim (ga dhèanamh an-dràsta)

Molaidhean airson 2011/12

- Siubhal corporra
- Pròiseactan calpa
- Cùmhnantan fastaidheachd

Bho: Chomhairle nan Eilean Siar

138. Tha a' chomhairle ag aithneachadh gu bheil an dòigh anns a bheil iad a' dèiligeadh le sgrùdaidhean seirbheis luach as fheàrr air an cuingealachadh. Leis nach eil pròiseas fèin-mheasadh corporra ann, tha e a' ciallachadh gu bheil obair leasachaidh air a chomharrachadh le stiùirichean seirbheis. Chan eil am pròiseas seo làidir gu leòr agus tha feum air barrachd fianais airson a bhith a' dearbhadh far a bheil leasachaidhean a dhith. Tha cunnartan ann cuideachd gu bheil obair leasachaidh stèidhte air roinnean fa-leth agus nach eil

suidheachaidhean corporra agus thar-roinneil a' faighinn a' phrìomhachais a bu chòir agus nach eil iad air an co-òrdanachadh gu ceart. Chan eil buill a tha air an taghadh an sàs anns a' phròiseas measaidh agus taghaidh airson nan roinnean a thathar gu bhith a' measadh, ach 's e call a tha seo leis gum faod iad sealladh neo-eisimeileach a thoirt agus faodaidh iad sgrùdadh a thoirt dhan phròiseas.

139. Tha a' chomhairle cuideachd ag aideachadh gu bheil dàil air a bhith ann a thaobh a bhith a' cruthachadh phlanaichean gnìomh fo na stiùiridhean a th' ann an-dràsta. Tha seo air ciallachadh gu bheil na h-atharrachaidhean air a bhith slaodach thar seirbheisean.

A bheil an comas stiùiridh aig a' chomhairle gus na leasachaidhean a tha a dhìth a chur an gnìomh?

140. Tha ceannas poiliteagach na comhairle làidir agus tha buill a tha air an taghadh ag obair gu math còmhla. Tha an co-dhùnadh a chaidh a dhèanamh ann an 2008 gus ceannard poiliteagach na comhairle a sgaradh bho dhreuchd an fhir-gairm air soilleireachadh a thoirt dhan t-sluagh agus dhan luchd-obrach air na dreuchdan sin. Bha an ceannard an sàs anns na conaltradhean coimhearsnachd air a' bhuidseat agus atharrachaidhean ann am foghlam. Tha e air a bhith aig teis-meadhan cùis iomairt raon nan rocaidean agus buidheann iomairt mhaor-chladaich Innse Gall.
141. 'S e comhairlichean le eòlas mòr a tha nan cathraichean air na comataidhean agus tha iad a' stiùireadh nan coinneamhan gu math agus tha iad a' stiùireadh cuid de chùisean gu h-èifeachdach. Tha deagh dhàimhean obrach ann eadar buill; tha dòigh adhartach aig buill, tha iad dealasach agus tha iad ag obair le chèile gu maith Innse Gall gu lèir. Tha dàimhean ri luchd-obrach na comhairle agus CMT math cuideachd.
142. Chan eil mòran gnothaich aig buill a tha air an taghadh ri gnìomhan leasachaidh. Bidh Comataidh Poileasaidg agus Goireasan a' gabhail ri agus a' sgrùdadh nan sgrùdaidhean luach as fheàrr agus bidh Comataidh Sgrùdadh agus Measaidh a' cumail sùil air plana adhartachaidh corporra. Tha deagh mhodhan sgrùdaidh aig a' chomhairle ([paragraf149](#)) agus bu chòir dhan chomhairle barrachd cleachdaidh a dhèanamh dhe na modhan seo, a' cur buill a tha air an taghadh an sàs ann a bhith a' stiùireadh agus a' ceasnachadh obair leasachaidh corporra.
143. Tha an sgioba CMT a tha ann an-dràsta air a bhith nan dreuchdan bhon Ghiblean 2010. Thea deagh dhàimhean obrach aig an àrd-oifigear agus an CMT aige agus tha aithne aca far a bheil leasachaidhean a dhìth. Tha dòigh chùramach aig an àrd-oifigear a thaobh a bhith a' tighinn gu co-dhùnaidhean agus ann a bhith gan cur an gnìomh. Tha buannachdan ann leis an dòigh seo leithid a bhith a' sgrùdadh nan roghainnean uile, a' ceart airson coimhearsnachdan na comhairle agus gu bheil na goireasan ann gus na co-dhùnaidh a chur an gnìomh. Tha cunnart ann ge-tà gun toir e nas fhaide tighinn gu co-dhùnaidhean agus gu bheil an t-atharrachadh a' tachairt gu slaodach. Feumaidh atharrachaidhean a bhith air an cur an gnìomh nas luaithe agus feumaidh an t-àrd-oifigear agus an sgioba aige dèanamh cinnteach gu bheil cothromachd ann eadar an dà dhòigh.

144. Bu chòir dhan CMT ceannasachd làidir a nochdadh ann a sbhith a' stiùireadh obrach agus a bhith a' cur air adhart leasachaidhean leantainneach. Ach, aig coinneamhan CMT, am fòram deasbaid air cùisean ro-innleachdail, cha bhi aire aca ro thrì air cùisean co-cheangailte ri stiùireadh obrach. Bhiodh còmhraidh air na cùisean sin na chuideachadh airson a bhith a' cruthachadh cultar stiùireadh obrach agus leasachadh leantainneach air fedah na comhairle air fad. Dh'fhaodadh cunntasan air na coinneamhan a bhith air of meetings could be shared with staff who are the roinn le luchd-obrach gus deasabad a dhèanamh air na cùisean sin anns na roinnean fa-leth agus thar na comhairle air fad.

Ceannas coimhearsnachd

145. Tha a' chomhairle a' toirt ceannas làidir anns a' choimhearsnachd. Mar eisimpleir, tha a' chomhairle a' sealltainn ceannasachd làidir agus deagh obrachadh compàirteachaidh nuair a thathar dhen bheachd gu bheil obraichean agus eaconamaidh ionadail ann an cunnart.
146. Tha ceannard na comhairle na chathraiche air buidheann iomairt raon na rocaidean agus shoirbhich leotha anns an iomairt gus atharrachadh a thoirt air a' cho-dhùnadh a chaidh a dhèanamh anns an Ògmhios 2009 gus lùghdachadh a thoirt air Raon Ministrealachd an Dion (MoD) a bha air a ruith le QinetiQ agus gus barrachd cothroman ionnsachaidh a choileanadh dhan àite (Fios 8). Rinn a' bhuidheann iomairt conaltradh ri muinntir na coimhearsnachd agus ro-innleachd farsaingeachadh eaconamach a dhèanamh do dh'Uibhist is do Bheinn na Faoghla, leis gun robhar ag aithneachadh gun robh an eaconamaidh ro mhòr an urra air raon nan rocaidean. Tha an ro-innleachd airson 2010 gu 2015 a' toirt am follais iomadach iomairt gus an eaconamaidh ionadail a chumail agus a dhèanamh nas farsainge. Tha a' bhuidheann iomairt a' cumail orra air an ro-innleachd a sgrùdadh.

Fios 8

Buidheann iomairt raon nan rocaidean

Chaidh raon nan rocaidean ann an Innse Gall a stèidheachadh leis an MoD ann an 1957, agus bha na goireasan stèidhte ann am Beinn na Faoghla, Uibhist a Tuath, Uibhist a Deas agus ann an Hiort. Aig an àm seo bha mòran luchd-obrach an airm a' fuireach ann. Ann an 1994 chaidh na bha de dh'arm ann a lùghdachadh, chaidh an raon a dhèanamh na ionad sìobhaltach agus chaidh stiùireadh gnìomh an raoin a chur dhan raon phrìobhaideach fo stiùir QinetiQ. Tha an raon air fuireach mar fhear de phrìomh fhastaichean anns na h-Eileanan Siar.

Chaidh buidheann iomairt raon nan rocaidean a stèidheachadh anns an Ògmhios 2009 gus iomairt an aghaidh molaidhean an riaghaltais gus stad a chur air obair an MoD aig raon na rocaidean. Cuide ris a' chomhairle, tha riochdairean bho bhuidhnean coimhearsnachd, an MoD, Seòmar a' Mhalairt, Aonaidhean Ciùird, BP agus BPA nan Eileanan Siar, Iomairt na Gàidhealtachd 's nan Eilean agus Leasachadh Sgìlean Alba. 'S e an Comhairliche Aonghas Caimbeul, ceannard na comhairle, an neach-cathrach air a' bhuidhinn.

Tha a' bhuidheann iomairt air argamaid dìon agus argamaid eaconamach a stèidheachadh airson an raon a chumail a' dol. Dh'obraich iad còmhla cuideachd gus coimhead air cothroman eile airson an raon a neartachadh agus gus an eaconamaidh ionadail a dhèanamh nas farsainge. Tha

iad air Ro-innleachd Farsaingeachadh Eaconamach Uibist is Bharraigh, anns a bheilear a' sealltainn gu sònraichte air an àramh-sluaigh agus ann a bhith a' toirt fàs air raointean cudromach anns an eaconamaidh leithid turasachd, meadhanan cruthachail, cumhachd, saidheansan beatha, biadh agus deoch, agus ionmhas agus gnothachas.

Chaidh cur às dha na molaidhean a chaidh a chur air adhart an toiseach anns an t-Sultain 2009 le Riaghaltas na Rìoghachd Aonaichte. Ach, chùm am buidheann iomairt orra ag iomairt airson an raoin, le draghan eile a' nochdadh bhon atharrachadh ann an Riaghaltas na Rìoghachd Aonaichte agus na gearraidhean a tha iad a' cur an gnìomh.

Tha fiosrachadh às ùr a chaidh a thoirt bho chionn ghoirid leis an MoD a' dearbhadh gu bheil an raon sàbhailte airson an ath chòig bliadhna co-dhiù. Tha an MoD air a ràdh gum bi iad ag obair le QinetiQ gus sealltainn air maoineachadh a chur a-steach gu goireasan na roinne agus tha iad air a ràdh gu bheil iad deònach obrachadh le buidheann iomairt raon nan rocaidean gus sealltainn air feuman eile airson an raoin.

Bho: Sgrùdadh Alba

147. Bha a' chomhairle cuideachd a' stiùireadh air Buidheann Gnìomh Maor-chladaich Innse Gall a chaidh a stèidheachadh gus iomairt an aghaidh molaidhean Riaghaltas na Rìoghachd Aonaichte gus crathadh a thoirt air seirbheis nam Maor-chladaich. Tha a' chomhairle, Ùghdarras Port Steòrnabhaigh, Buidheann Iasgairean nan Eileanan Siar, riochdairean nam maor-chladaich, BP agus BPA na sgìre air a' bhuidheann gnìomh cuideachd.
148. Anns na molaidhean bha planaichean gus oifisean nam maor-chladaich ann an Sealtainn agus ann an Steòrnabhagh a dhùnadh agus bha buaidh aig an seo air sàbhailteachd mara ann agus mun cuairt air Innse Gall. Rinn am buidheann iomairt tagradh sgrìobhte ris a' chonaltradh agus chuir iad athchuinge chun an riaghaltais. Am measg sin bha làn mheasadh cunnairt air na molaidhean. Bheachdaich Comataidh Còmh-dhail Riaghaltas na Rìoghachd Aonaichte air agus fuirichidh oifisean nam maor-chladaich ann an Steòrnabhagh agus ann an Sealtainn fosgailte.

Dè cho èifeachdach 's a tha dòighean stiùiridh na comhairle?

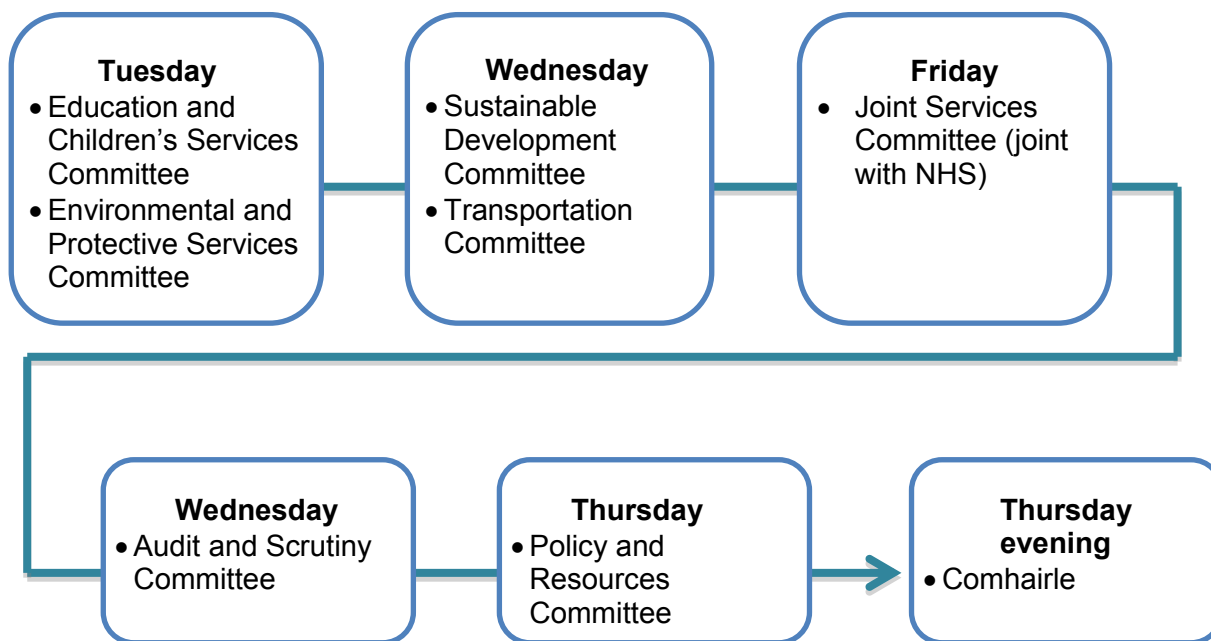
Riaghladh agus sgrùdadh

149. Tha dòighean riaghlaidh agus sgrùdaidh na comhairle ceart gu leòr. 'S e comhairle neò-eisimeileach a tha anns a' chomhairle gun bhuidheann stiùiridh agus an àite sin bithear a' dèanamh cho-dhùnidhean air gach cùis. Tha modhan riaghlaidh a' toirt cothrom do gach ball beachd agus sgrùdadh a dhèanamh.
150. Tha comataidhean air an cur air dòigh ann an sreath de cheala-deug (Fios 9) taobh a-staigh trì mìosan. Tha seo a' cumail chùisean ùr ann an inntinnean nam buill cho math ri bhith a' dèanamh siubhal nas fhasa do bhuill na comhairle. Faodaidh buill a dhol chun a h-uile coinneamh agus tha cothrom aca beachd a thoirt air ceistean fhaighneachd, ach chan fhaod ach buill na comataidh bhòtadh air na cùisean. Tha Comataidhean Seirbheis air an cumail anns a' cheud sheachdain le Comataidhean Sgrùdadh agus Measadh agus Poileasaidh agus Goireasan anns an dàrna seachdain. Bidh an sreath de choinneamhan ceala-deug a' tighinn

gu ceann le coinneamh dhen làn chomhairle. Bidh a' chomhairle a' beachdachadh air pàipearan co-dhùnaidh bho na comataidhean air fad. Tha seo a' toirt cothrom eile do bhuill ceistean fhaighneachd agus beachdan a thoirt air cùisean. Tha na modhan seo a' leigeil le sgrùdadh domhainn agus èifeachdach a bhith air a dhèanamh mu na molaidhean agus na co-dhùnaidhean air fad.

Fios 9

Sreath Comataidhean Comhairle



Bho: Sgrùdadh Alba

Stiùireadh obrach

151. Sheall sgrùdadh Luach as Fheàrr 2006 gun robh modhan stiùireadh obrach làidir. Bhon uairsin chan eil a' chomhairle ach air adhartas slaodach a dhèanamh ann a bhith a' leasachadh modhan stiùireadh obrach èifeachdach agus am measg sin tha a bhith a' leasachadh cultar soirbheachais, pròiseasan fillte agus èifeachdach gus obair a mheasadh agus gus gnìomhan agus leasachaidhean a dhearbhadh. Ged a tha a' chomhairle air siostam stiùireadh obrach eileagtraigeach a chur an gnìomh tha slighe mhòr ri dhol fhathast a thaobh a bhith a' stèidheachadh modhan stiùireadh obrach. Feumar cumail a' dol leis na leasachaidhean a thathar air dèanamh anns an raon seo.
152. Tha cultar stiùireadh obrach làidir anns na buidhnean far a bheil stiùireadh obrach air a chleachdadh airson leasachaidhean a chomharrachadh, far a bheil oifigearan agus buill a' bruidhinn gu fosgailte mu dhèidhinn a bhith a' leasachadh obair agus far a bheil stiùireadh obrach air fhaicinn mar phàirt dhen dreuchd. Chan eil gnìomhan leasachadh corporra na comhairle ceangailte ri siostam stiùireadh obrach na comhairle agus cha bhi clàran-gnothaich

nan CMT a' toirt luaidh air obair corporra no roinneil. Feumaidh a' chomhairle cultar stiùireadh obrach èifeachdach a stèidheachadh gu luath.

- 153.** Bho chionn ghoirid, stèidhich a' chomhairle siostam eileagtronaigeach stiùireadh obrach - Eadarphlana. Tha na targaidean agus na taisbeanairean a tha air an cleachdadh anns an t-siostam air an ceangal ri planaichean gnothachais seirbheis agus builean nàsieanta. Dh'fhaodadh ceanglaichean ri builean ionadail SOA agus prìomhachasan corporra a bhith na b' fhollaisiche agus na bu shoilleire.
- 154.** Tha obair mhòr aig buill a tha air an taghadh gus dèanamh cinnteach gum bi cultar de stiùireadh obrach air a stèidheachadh thar na buidhne le bhith a' cur fòcas air a bhith a' stèidheachadh agus a' sgrùdadh obair ann an dòigh èifeachdach. Tha aithisgean obrach gach trì mìosan air a bhith air an dèanamh bho dheireadh 2009 agus faodaidh buill a tha air an taghadh sealltainn orra. Tha na h-aithisgean, gu h-àraid an dealbh fharsaing a tha iad a' toirt, feumail dha na buill a tha air an taghadh. Dh'fhaodadh aithisgean a bhith na bu chothromaiche a thaobh a bhith a' toirt iomradh air leasachaidhean a dh'fhadadh dèanamh seach a bhith a' toirt luaidh air na rudan a thathar a' dèanamh gu math. 'S e Comataidhean Poileasaidh agus Goireasan agus Sgrùdadh agus Measadh a tha a' sgrùdadh nan aithisgean obrach an-drasta ach chan eil iad air an sgrùdadh le Comataidhean Seirbheis. Gu ruige seo, chan eil mòran fianais ann gu bheil a' chomhairle a' cleachdadh an t-siostam gus buaidh a thoirt air co-dhùnaidhean no gus raointean far a bheil atharrachaidhean a dhìth a chomharrachadh.

Pàipear-taice 1

Dà bhreith Luach as Fheàrr

Tha an sgrùdadh Luach as Fheàrr a' toirt dà breith fharsaing air obair na comhairle. Tha aon fhear a' sealltainn air dè cho math 's a tha a' chomhairle a' dèanamh agus cuideachd air na cothroman a tha aig a' chomhairle air leasachadh a dhèanamh. Tha na breithean stiedhte air taisbeanairan àbhaisteach agus tha an sgrìobhadh ann an clò dubh a' mìneachadh sgrùdadh a' mheasaidh airson Comhairle nan Eilean Siar.

Dè cho math 's a rinn mo chomhairle	Chan eil e mar is còir	Mar is còir	Math	Math fhèin
A' leasachadh builean agus a' dèiligeadh ri cùisean toinnte le compàirtichean	Chan eil a' chomhairle air a bhith math air a' bhith a' coileanadh builean anns an sgìre le a chompàirteasan, ùisean leithid sàbhailteachd coimhearsnachd, leasachadh slàinte, agus seasamhachd.	Tha adhartas gu ruige nam prìomh bhuilean measgaichte, le barrachd adhartais a dhith ann an iomadh raon. Chan eil fianais siostamach de bhuaidh chompàirteachais ri fhaighinn	Thathar a' dèanamh adhartas anns a' chuid as motha de phrìomh bhuilean ro-innleachdail. Ach, tha leasachaidhean a dhith ann an cuid de phrìomh raointean agus tha cothrom ann barrachd obair compàirteachaidh a dhèanamh a thaobh prìomhachasan ro-innleachdail.	'S urrainn dhan council sealltainn gu tric gu bheil iad comasach air soirbheachadh a dhearbhadh ann a bhith a' lùbhrigeadh builean le compàirtichean. Thathar a' dèanamh adhartas fad na h-ùine ann an cha mhòr a h-uile gun dhe na prìomh amasan. Tha feum air adhartasan beaga.
Cho math 's a tha an t-seirbheis	Tha na seirbheisean daonnan nas mìosa na ire cuibheasach nàiseanta. Tha mòran sheirbheisean, nam measg aon no barrachd dhe na prìomh sheirbheisean (foghiam, obair shòisealta, no faigheadas) feumach air leasachaidhean mòra.	Tha an t-seirbheis anns an fharsaingeachd measgaichte. Ged a tha cuid dhe na seirbheisean a' dèanamh gu math, tha na seirbheisean no pàirtean mòra dhiubh feumach air leasachaidhean mòra.	Tha mòran sheirbheisean comhairle a' dèanamh gu math gu tric agus tha iad a' sealltainn adhartas leatannach. Ged a tha leasachaidhean mòra a dhith, tha na prìomh sheirbheisean a' dèanamh gu math.	Thathar a' meas a' chuid as motha de sheirbheisean na comhairle gu bheil iad ag obair aig na h-ìrean as àirde. Tha na prìomh sheirbheisean a' sealltainn gu bheil iad air adhartas mòr a dhèanamh fad ùine mhòr.

Dè cho math 's a rinn mo chomhairle	Chan eil e mar is còir	Mar is còir	Math	Math fhèin
<p>Beachdan an t-sluaigh agus luchd-cleachdaidh</p>	<p>Tha sàsachd a thaobh seirbheisean na comhairle gu tric fo àireamhan cuibheasach nàiseanta. Tha àireamhan cuibheasach a' fuireach aig na h-aon ìrean no a' tuiteam.</p> <p>Chan eil modhan gus conaltradh a chumail ri daoine cho math agus chan urrainn dhan chomhairle dearbhadh gu bheil an conaltradh a' toirt buaidh air co-dhùnaidhean agus piseach anns an t-seirbheis.</p>	<p>Tha sàsachd a thaobh seirbheisean na comhairle gu tric measgaichte, le tòrr dhe na seirbheisean, no pàirtean cudromach dhe na seirbheisean. Tha àireamhan cuibheasach a' fuireach aig na h-aon ìrean no a' fàs nas fhearr gu slaodach.</p> <p>Tha a' chomhairle air modhan a chur an gnìomh gus conaltradh ri daoine ionadail agus luchd-cleachdaidh ach chan eil iad air an cur an gnìomh thar na buidhne. Ged a tha eisimpleirean ann de a bhith a' dèanamh diofar taobh a-staigh nan roinnean, chan eil fianais siostamach dhen bhuaidh fhathast ri fhaighinn.</p>	<p>Tha sàsachd a thaobh seirbheisean na comhairle gu tric os cionn àireamhan cuibheasach nàiseanta agus tha iad ag adhartachadh gu math. Tha deagh fhianais ann gu bheil conaltradh cudromach agus tha deagh fhianais ann air a' bhuaidh a th' aige.</p>	<p>Tha sàsachd a thaobh seirbheisean na comhairle daonnan os cionn àireamhan cuibheasach nàiseanta agus tha iad ag adhartachadh gu luath.</p> <p>Tha a' chomhairle air conaltradhean farsaing a chumail le daoine ionadail agus luchd-cleachdaidh agus theid aca air dearbhadh gu bheil na beachdan a' toirt buaidh air prìomhachasan ro-innleachdail agus a thaobh a bhith a' leasachadh sheirbheisean.</p>
<p>The council's progress in delivering on its improvement agenda (including VFM)</p>	<p>Chan eil mòran dearbhaidh ann gu bheil fios aig a' chomhairle càite bheil feum air leasachaidhean no gu bheil iad comasach air leasachaidhean a chur an gnìomh. Chan urrainn dha leasachadh a thaobh VFM a dhearbhadh.</p>	<p>Ged a tha cuid dhe na seirbheisean a' leasachadh thar an t-adhartas air a bhith slaodach agus chan eil a' chomhairle air a bhith air chomas leasachaidhean a thoirt bho sheirbheis gu seirbheis agus leasachaidhean siostamach fhaighinn ann an VFM.</p>	<p>Tha fios aig a' chomhairle far a bheil feum air leasachadh agus 's urrainn dhainbh modhan siostamach agus èifeachdach a dhearbhadh a thaobh a bhith a' toirt leasachadh air na seirbheisean air fad (a' gabhail a-steach VFM). Tha leasachaidhean air an cur an gnìomh gu luath gun cus call.</p>	<p>'S urrainn dhan chomhairle dearbhadh gu bheil iad a' stiùireadh obrach ann an dòigh a tha èifeachdach a rèir prìomhachasan ro-innleachdail, thar nan seirbheisean, agus ann an compàirteachas ri buidhnean eile, agus 's urrainn dha leasachaidhean siostamach agus mòr a dhearbhadh ann an VFM.</p>

Dè tha an dàn dhan chomhairle anns an àm ri teachd?	Droch chothroman	Cothroman math gu leòr	Deagh chothroman	Fìor dheagh chothroman
Ceannasachd agus dealasachd a thaobh atharrachaidh	Chan eil na modhan ceannasachd agus stiùireadh aig a' chomhairle gus an amasan a choileanadh. Tha an riaghladh lag agus tha e na phrìomh amas aig a; chomhairle leasachadh a thoir air comasan poilitigeach agus stiùiridh na comhairle gus dèiligeadh ris na duilgheadasan a th' aca.	Feumaidh a' chomhairle adhartas a dhèanamh a thaobh ceannasachd agus buaidh stiùirichean air mar as urrainn dhaibh an amasan a choileanadh. Tha laigsean anns na modhan riaghlaidh agus chan urrainn dha dearbhadh gu bheil an dealasachd acaleasachadh a dhèanamh agus builean a leasachadh.	Tha ceannasachd phoilitigeach èifeachdach agus stiùiridh le deagh mhodhan riaghlaidh ann. Tha dealasachd ann gus cumail a' dèanamh adhartas, le sealladh air dè tha cudromach dhan t-sluagh, agus thathar a' coileanadh bhuilean.	Tha ceannasachd agus stiùireadh poilitigeach na comhairle fìor èifeachdach agus tha modhan riaghlaidh làidir ann cuideachd. Tha planaichean mòra ann airson cuid de sheirbheisean agus fòcas làidir a thaobh leasachadh leantainneach. Tha na comasan riaghlaidh aca gus atharrachaidhean a chur an gnìomh agus builean nas fheàrr a choileanadh.
Obair chompairteachaidh	Chan eil a' chomhairle air sealladh aonaichte aontachadh le a compàirtichean, le taic le riaghladh cothromach agus leis na goireasan gus na prìomhachasan a choileanadh.	Ged a tha a' chomhairle air sealladh aonaichte aontachadh le a compàirtichean, chan eil faireachdainn làidir sealbhachd ann bho cheannardan nan compàirticeahas agus tha leasachaidhean a dhith a thaobh riaghladh agus goireasan.	Tha ceannardan a' chompairteachais a' cur air adhart sealladh aonaichte a thaobh a' chompairteachais agus na leasachaidhean air a bheil air thathar a' feuchainn a chur an gnìomh a thaobh riaghladh èifeachdach.	Bidh ceannardan a' chompairteachais a' cur air adhart agus a' conaltradh an t-sealladh aonaichte aig a' chompairteachas agus na leasachaidhean air a bheil air amas. 'S urrainn dhaibh dearbhadh – agus tha dealasachd aca – gus sealladh aonaichte a chruthachadh airson na sgìre agus tha e a' toirt buaidh air an dòigh a tha iad fhèin ag obair anns a' bhuidheann aca fhèin agus anns a' chompairteachas.
Tuigse an luchd-obrach agus dealasachd gus leasachadh a dhèanamh	Chan eil mòran tuigse aig luchd-obrach no dealasachd gus piseach a thoirt air amasan an riaghaltais.	Tha tuigse agus dealasachd an luchd-obrach gu adhartachadh leantainneach a' tighinn air adhart.	Tha deagh thuigse agus dealasachd aig luchd-obrach a thaobh leasachadh leantainneach agus a thaobh modhan leasachaidh na comhairle	Tha fìor dheagh thuigse agus fìor dhealasachd aig luchd-obrach a thaobh leasachadh leantainneach agus a thaobh modhan leasachaidh na comhairle

Dè tha an dàn dhan chomhairle anns an àm ri teachd?	Droch chothroman	Cothroman math gu leòr	Deagh chothroman	Fìor dheagh chothroman
<p>Èifeachdas plànadh ghoireasan agus stiùireadh obrach (a' gabhail a-steach sgrùdadh bhall)</p>	<p>Chan eil tuigse aig an riaghaltas càite am feum iad leasachaidhean a dhèanamh agus chan urrainn dhaibh piseach a thoirt air na seirbheisean mar thorradh air droch mhodhan stiùireadh obrach agus dìth sgrùdaidh agus dìth dhùhlain. Chan eil goireasan air an cleachdadh mar bu chòir.</p>	<p>Ged a tha tuigse aig an riaghaltas càite bheil feum air leasachaidhean, tha dòigh obrach siostannach a' cur bacadh air leasachaidhean. Tha barrachd sgrùdaidh agus ceasnachaidh a dhith. Tha dìth siostaman aig a' chomhairle agus dèiligeadh a thaobha bhith a' cur ghoireasan mar phrìomhachasan agus a bhith a' coileanadh VFM nas fheàrr.</p>	<p>Tha fhios aig a' chomhairle gu bheil feum air leasachaidhean, agus tha dòigh siostam gus leasachaidhean a choileanadh. Tha sgrùdadh agus ceasnachadh air a dheagh leasachadh. Tha pròiseasan siostamach aig a' chomhairle gus goireasan a dhàibh builean nas fheàrr a choileanadh.</p>	<p>Tha fhios aig a' chomhairle far a bheil feum air leasachaidhean, agus tha dòigh siostam gus leasachaidhean a choileanadh. Tha sgrùdadh agus ceasnachadh air leth èifeachdach. Tha pròiseasan siostamach aig a' chomhairle gus goireasan a chur gu prìomhachasan agus 's urrainn dhaibh builean nas fheàrr a choileanadh.</p>

Comhairle nan Eilean Siar

If you require this publication in an alternative format and/or language, please contact us to discuss your needs.

You can also download this document in PDF, black and white PDF or RTF at:
www.audit-scotland.gov.uk



Audit Scotland, 110 George Street, Edinburgh EH2 4LH
T: 0845 146 1010 E: info@audit-scotland.gov.uk
www.audit-scotland.gov.uk

ISBN 978 1 907916 42 7

Printed on Revive 100 Uncoated, a Forest Stewardship Council (FSC) certified recycled grade containing 100% post consumer waste and manufactured at a mill certified with ISO 14001 environmental management standard. The pulp used in this product is bleached using an Elemental Chlorine Free process (ECF).

